



## The Spiritual Pathway of Muharram Mourning in Persian Cities; A Case Study of Ardabil

Seyed Yahya Khatami<sup>1</sup>, Seyed Ali Safavi<sup>2\*</sup>, Seyed Mahdi Khatami<sup>3</sup>

Received: Jun. 15, 2021; Accepted: Dec. 21, 2021

### ABSTRACT

Muharram commemoration to remember sacrifices made by Imam Hussein, the grandson of the Prophet Muhammad and his companions is one of the special and deep-rooted Islamic events, tied to spirituality for centuries. These processions are often held in specific routes or 'mourning pathways. These paths and related spaces over time, in addition to being memorable and creating identity, have become spiritual in their own ways. But the contemporary Iranian urban planning pays more attention to material aspects and has moved away from spiritual spaces. Extensive physical changes and interventions in traditional cities, as well as threats and damage to mourning pathways, highlight the need for further research. This article, using comparative-qualitative studies and bringing evidence and numerous examples from different Iranian cities and emphasizing Ardabil, has tried to interpret the collected data, while proving and introducing mourning pathways as sacred and spiritual paths, determine their spiritual dimensions and aspects. The spiritual effects of mourning before and after the events along with their margins have been studied. The results show that various sacred-religious, physical-spatial, cultural-social, historical-political and natural factors constitute mourning pathways and then the socio-cultural dimension added weight to it. On the one hand, these pathways connect spaces to history, and on the other hand, they add a special symbolic and semantic dimension that distinguishes them from other paths.

*Keywords:* sacred spaces, mourning, spiritual pathway, Persian cities, Ardabil

1. PhD Student of Urban Planning, Faculty of Art, Department of Urban Planning, Tarbiat Modares University, Tehran, Iran

2. Assistant Professor of Urban Planning, Faculty of Art, Department of Urban Planning, Tarbiat Modares University, Tehran, Iran (Corresponding Author)

✉ [sasafavi@modares.ac.ir](mailto:sasafavi@modares.ac.ir)

3. Assistant Professor of Urban Planning, Faculty of Art, Department of Urban Planning, Tarbiat Modares University, Tehran, Iran



## INTRODUCTION

Muharram mourning by Shias is considered as one of the most important and widespread rituals deep rooted in the Islamic tradition (Mazaheri, 2016) and is an urban phenomenon that has been tied to spirituality for centuries. Shiite communities have defined, invented and reproduced their identities over time through these rituals and are constantly evolving. These events are often held on specific mourning paths that cross traditional passages and sacred sites. These paths and related spaces over time, in addition to being memorable and creating identity, have become sacred and spiritual. But the contemporary Iranian urban planning pays more attention to material aspects and has moved away from spiritual spaces. Extensive physical changes and interventions in traditional cities, as well as threats and damage to mourning routes, highlight the need for further research in this area.

## PURPOSE

The main purpose of this article is to introduce and prove Muharram mourning routes in Iran as sacred and spiritual and the second purpose is to determine the characteristics, personality, and spatial aspects of the mourning routes.

## METHODOLOGY

This article has been done using comparative-qualitative studies and bringing numerous evidence and samples from different Iranian cities with an emphasis on the city of Ardabil, during the mourning days of Muharram between 2018 and 2021 and in order to respond to questions: How do Muharram mourning routes in Iranian cities lead to the production of a sacred and spiritual atmosphere? What are the spatial characteristics of mourning routes? To collect and analyze data the ethnographic method as well as three methods of documentation, participatory observation and interviews have been used to understand the sanctity of the paths, provide a deep and objective description and analysis. Finally, by interpreting the collected data, the spiritual characteristics of the mourning paths are determined.

## FINDINGS

With the arrival of Muharram, mourning processions become an urban ritual and phenomenon (Masoudinejad, 2018) and by attracting different segments of the people in the streets, they give a special spirituality to urban spaces. Mourning paths in Iranian cities despite the passage of time are still fixed (Aminzadeh, 2000, 57-63). These paths visualize as the most important pedestrian routes in the ancient city system and are an example of collective interaction in the physical structure of urban spaces (Rezazadeh Ardabili, 2009, 79). Repetition of mourning ceremonies in specific paths with spiritual goals and sacred destinations causes them to find a prominent character and become part of a structure for residents that shows a semantic structure of the city (Ahri, 2015, 25). The spiritual mourning paths are supported by tangible and intangible elements that are evidence of this heritage and confirm its existence:

"path" and "ritual elements related to path"; which, as a space, in order to carry out ritual activities to achieve sacred ritual goals, are presented as tangible elements in confirming its physical existence. The sacred buildings in the path of mourning and other artistic, historical, human and cultural elements that are found along with it are the symbol and sanctification of this space. Intangible elements; mourning rituals and related activities are reasons for the process of exchange and interaction between people. The constant and renewed presence of these prominent elements show how the sacredness has increasingly penetrates the spatial debate and influences various dimensions of the mourning path.

## CONCLUSION

We argued that Muharram mourning routes in Iranian cities have the values and capacities of a spiritual atmosphere. We also realized: 1) Ignoring these paths gradually leads to the risk of forgetting their capacities and spiritual content, which they have been carrying for a long time. The studies indicate that the richness of mourning routes in Iranian cities and the recognition of its relationship with identity and generative components are related and indicate the historical capacity of the city. Mourning paths carry the message of Ashura and are a social guide. Some also express the spirit of time and place, but its nature emphasizes the sanctity of the place and the religious-sacred importance of the city.

These paths have become a platform for interacting and holding ceremonies and rituals, and as a result, strengthening and promoting local communities around them, which creates a chain of life. In addition to connecting many urban neighborhoods, it has become an important cultural way on an urban scale. Signs and elements related to the path, events and cultural effects that have over time become the attraction and place of return of human beings.

Various sacred-religious, physical-spatial, cultural-social, historical-political and natural factors form the spatial aspects of mourning paths. Among them, being sacred and then the cultural-social dimension takes on more weight in urban spaces. These paths, on the one hand, link spaces to history and, on the other hand, add a special symbolic and semantic dimension that distinguishes them from other spaces.

## NOVELTY

Research novelties include:

1. Introducing mourning paths in Iran as sacred and spiritual spaces and highlighting spiritual values of these and related collections;
2. Assisting the cultural planning and formulating policies for the protection and improvement of mourning paths within the framework of a comprehensive urban plan and using their capacity in the cultural sustainability of Iranian cities;
3. Assisting to register spiritual mourning paths in Iran in the world heritage list as a cultural way proposed by ICOMOS in order to strengthen and perpetuate them.



Iranian Cultural Research

Abstract



## BIBLIOGRAPHY

- Ahari, Z. (2015). Šenāsāyi-ye sāxtār-e sānaviye-ye šahr-e Irani dar dowre-ye qājāriye [Recognition of Secondary Structure of Iranian Cities in Qajar Period]. *Honar-Hā-Ye-Zibā: Memāry Va Šahrsāzi*, 20(2), 23-34. doi:10.22059/jfaup.2015.56715
- Alalhesabi, M., & Paikan, E. (2015). Bāzšenāsi-ye asar-e āyinhā-ye Āšurāyi bar šahr-e Irāni (barrasi-ye mowredi: šahr-e Lāhijān) [An investigation into the role of Ashura processions in Iranian cities (Case study of Lahijan)]. *Journal of Architecture and Urban Planning*, 7(14), 77-96. doi: 10.30480/aup.2015.85
- Alalhesabi, M., Paikan, E. (2013). Tadvin-e čārčub-e mafhumi-ye ta'āmol-e šahr va āyinhā-ye jam'i va barrasi-ye mesdāq-e ān dar āyinhā-ye Āšurāyi [Develop a conceptual framework for the interaction of the city and collective rituals and study its application in Ashura rituals]. *Journal of Studies on Iranian Islamic City*, 12, 27-36.
- Algar, H. (1991). Religious Forces in Twentieth Century Iran. *The Cambridge History of Iran* (Volume 7; pp. 732-764). Cambridge: Cambridge University Press. doi:10.1017/cho19780521200950.021
- Aminzadeh, B. (2000). Hoseyniyehā va takāyā byāni az hoviya-t-e shahrhā-ye irāni [Hosseiniyahs and Takayas an expression of the identity of Iranian cities]. *Honar-Hā-Ye-Zibā*, 6, 55-65.
- Aminzadeh, B. (2007). Bāzšenāsi-ye asar-e āyinhā-ye jam'i bar peykare-bandi-ye šahr-e sonnati (motāle'e-ye mowredi Semnān) [An investigating the role of collective rituals on the configuration of the traditional city (case study: Semnan)]. *Honar-Hā-Ye-Zibā*, 32, 5-13.
- Anasori, J. (2004). Ta'sir-e tašayyo' bar abniye, amāken va ziāratgāhhā-ye mazhabi-ye Iran [The Impact of Shiism on Religious Buildings, Places and Shrines in Iran]. *Ši'e-šenāsi/Shi'a Studies*, 7, 121-146.
- Ansari, M. (2014). *Padidār-šenāsi-ye hermenowtik-e makān: heys-e makāni-ye meydān-e naqš-e jahān* [Hermeneutic phenomenology of place: As the location of Naghsh Jahan square]. Abādān, Irān: Našr-e Porseš.
- Avan Naghsh Jahan, Consulting Engineers Co. (2009). *Motāle'āt-e bāft-e farsude-ye šahr-e ārān va bidgol* [Studies of the Erode Section of Aran and Bidgol]. Ārān va Bidgol, Irān: Šerkat-e E'hyā-ye Bāft-e Tārixi va Farsude-Ārān va Bidgol.
- Bacon, E. N. (1976). *Tarrahi-ye šahrhā* [Design of Cities] (F. Taheri, Trans.). Tehran, Iran: Markaz Tahqiqāt-e Šahrsāzi va Me'māri-ye Iran.
- Bideci, M. (2019). Exploring the Sacredness of Urban Spaces through Material Traces. *Fieldwork in Religion*, 14(1), 85-98. doi:10.1558/firn.39859
- Bolboli, R. (2006). *Azādāri dar Ardabil* [Mourning in Ardabil]. Ardabil, Irān: Daftar-e Našr-e Navid-e Islām.
- Carr-Gomm, P. (2008). *Sacred Places: Sites of Spiritual Pilgrimage from Stonehenge to Santiago de Compostela*. London: Quercus.

- Dewsbury, J. D., & Cloke, P. (2009). Spiritual landscapes: existence, performance and immanence. *Social & Cultural Geography*, 10(6), 695–711. doi:10.1080/14649360903068118
- Doroudian, M. (2018). Manzar-e ma'navi-ye ruydād-e piyāde-ravi-ye arba'in-e hoseyni [Spiritual Landscape Aspect of the Mourning Parade on the Fortieth Day after Imam Hussein's Martyrdom]. *Manzar, the Scientific Journal of landscape*, 10(45), 56-65. doi:10.22034/manzar.2018.80491
- Fakouhi, N. (2007). *Ensānšenāsi-ye šahri* [Urban Anthropology] (4<sup>th</sup> ed.). Tehrān, Irān: Našr-e Ney.
- Farinelli, F. (2003). Geografia: *Un'introduzione ai modelli del mondo*. Torino: Einaudi.
- Foucault, M., & Miskowiec, J. (1986). Of other spaces. *diacritics*, 16(1), 22-27.
- Haji Mohammadyari, R. (2011). Tajalli-ye āyinhā-ye sugvāri-ye mäh-e moharram dar farhag-e mardom-e Irān [Manifestation of Muharram mourning rituals in the culture of the Iranian people]. *Iranian People Culture Quarterly*, 26, 9-32.
- Kheirabadi, M. (2000). *Iranian cities: formation and development*. New York: Syracuse University Press.
- Knott, K. (2015). *The location of religion: A spatial analysis*. London: Equinox.
- Kotkin, J. (2006). *The city: A global history* (Vol. 21). London: Weidenfeld & Nicolson.
- Lois González, R. C., Castro Fernández, B. M., & Lopez, L. (2016). From sacred place to monumental space: mobility along the way to St. James. *Mobilities*, 11(5), 770-788.
- Martorell Carreño, A. (2003). Cultural Routes: Tangible and Intangible Dimensions of Cultural Heritage. In: *14th ICOMOS General Assembly and International Symposium: 'Place, Memory, meaning: Preserving Intangible Values in Monuments and Sites'*, 27 – 31 October 2003, Victoria Falls, Zimbabwe. [Conference or Workshop Item]
- Masoudinejad, R. (2012). Practising Fractal Shi'i Identities through Muharram Rituals in Mumbai. *Diversities*, 14(2), 103-117.
- Masoudinejad, R. (2015). The Muharram Procession of Mumbai: From Seafront to Cemetery. In *Handbook of Religion and the Asian City* (pp. 89-109). Berkeley: University of California Press. doi: 10.1525/9780520961081-007
- Masoudinejad, R. (2018). *The Rite of Urban Passage: The Spatial Ritualization of Iranian Urban Transformation* (Vol. 2). New York: Berghahn Books.
- Masoudinejad, R. M. (2013). The discursive manifestation of past and present through the spatial organization of the Ashura procession. *Space and Culture*, 16(2), 133-160.
- Mazaheri, M.H. (2008). *Rasāne-ye šī'e; jāme'e-šenāsi-ye āyinhā-ye sugvari va hey'athā-ye mazhabi dar Irān* [Shi'a media; sociology of mourning rituals and religious communities in Iran]. Tehrān, Irān: International Publishing Co.
- Mazaheri, M.H. (2016). *Farhang-e sug-e Šī'i* [Shiite mourning culture]. Tehrān, Irān: Xeyme.





- Mazaheri, M.H. (2018). *Terāžedi-ye jahān-e Islām: azādāri-ye šī'ayān Irān be revāyat-e safarnāme-nevisān, mostašreqān va Irān-šenāsān* [Tragedy of the Islamic World: The Mourning of the Shiites of Iran According to Travel Writers, Orientalists and Iranologists]. Isfahān, Irān: Ārmā.
- Mazaheri, M.H. (2020). *Majāles-e mazhabi dar Irān-e mo'āser* [Religious gatherings in contemporary Iran]. Isfahān, Irān: Ārmā.
- Mazhary, M., & Poodat, F. (2019). Naqš-e āyinhā-ye mazhabi dar sāxtār-e šahr-e sonnati (motāle'e-ye mowredi: šahr-e Šuštar) [The Role of Rituals in the Structure of Traditional City (The Case Study: Shushtar City)]. *Quarterly Journal of Social Development*, 13(4), 178-208. doi:10.22055/qjsd.2019.27045.1774
- Mirmoghtadaei, M. (2009). Me'yārhā-ye sanješ-e emkān-e šekl-giri, sabt va enteḡāl-e xāterāt-e jam'i dar šahr-motāle'e-ye moredi Tehrān [The criteria for evaluation of formation, remembering and recording of collective memory]. *Honar-Hā-Ye-Zibā*, (37), 5-16.
- Mohaddesi, J. (2001). *Farhang-e Āšurā* [Culture of Ashoura]. Qom, Irān: Našr-e Ma'ruf.
- Mohammadpur, A., & Shahizadeh, R. (2012). Motāle'e-ye mardom-šenāxti-ye marāsem-e Āšurā dar šahr-e Ardabil [Ashura Ritual in Ardabil Township: An Anthropological Analysis]. *Journal of Iranian Social Studies*, 5(3), 126-146.
- Moradi, H. (2014). *Motāle'e-ye taghyirāt-e manāsek-e azādāri-ye moharram-e šahrestān-e tabas, dar se dahe-ye gozašte (1980-2010)* [Changes of the Muharram mourning rituals city of Tabas, in the past three decades (1980-2010)] (Master Thesis). Faculty of literature and humanities, Kharazmi university, Tehran, Iran.
- Naeem, A. (2008). Report on the 16<sup>th</sup> ICOMOS General Assembly: September 29–October 4, 2008, Quebec, Canada. *International Journal of Cultural Property*, 15(4), 443-445.
- Nejadebrahimi, A., & Heydari, M.J. (2020). Tahlili bar naqš-e hoseyniye-ye A'zam dar šek-giri-ye sāxtār-e sānaviye-ye šahr-e zanjān dar asr-e qājār va elal-e pāyāyi-e ān [An analysis of the role of the great Hosseinieh in the formation of the secondary structure of Zanjan in the Qajar era and the its persistence causes]. *Journal of Studies om Iranian Islamic City*, 10(39), 31-40.
- Qaderi, I., Ezzati, E., & Hafezizadeh, S. (1388). Rāhkārhā-ye estefāde az marāsem-e Tāsū'ā va Āšurā be onvān-e potānsiel-e turism-e farhangi-mazhabi dar baxš-e markazi-ye Tehrān [Strategies for using Tasua and Ashura ceremonies as a potential of cultural-religious tourism in the central part of Tehran]. *Journal of Geographic Space*, (28), 75-101.
- Rahmani, J. (2018). Hey'athā-ye azādāri dar jāme'e-ye Irān [Shiite mourning communities in Iran]. Isfahān, Irān: Ārmā.
- Rahmani, J. (2018). *Olum-e ejtemā'i va motāle'e-ye azādāri-ye moharram* [Social sciences and the study of Muharram mourning, The Center for the Great Islamic Encyclopedia]. Resived from <https://www.cgie.org.ir/fa/news/216438>

- Rezazadeh Ardebili, M., & Peiyghami, L. (2009). Rahyāfti hāsel az šenāxt-e šahr-e sonnati be manzur-e modāxele dar bāft-e (motāle'e-ye mowredi: Ardabil) [A Solution for Designing the Interventions in Historical Areas Based on Studying the Historical (Case study: Ardebil)]. *Honar-Hā-Ye-Zibā: Memāry Va Shahr-sāzi*, 1(38), 73-84.
- Safari, B. (1991). *Ardabil dar gozargāh-e tārix* [Ardabil in the passage of history]. Ardabil, Irān: Islamic Azad University.
- Samii, A., Zeynadin, S., & Aleyasin, A. (2017). Barrsi-ye ta'sirāt-e motaqābel-e sāxtāri va šekli-ye kālbod-e bāzār-e sarpušide-ye šahr-e Arāk bar šekl-giri-ye ta'ziye-ye sayyār dar Arāk [An Investigation of the Mutual Structural and Formal Influences of the Body of Arak's Roofed Bazaar on the Formation of Mobile Ta'zieh in Arak]. *Scientific Journal of Pazhuheš-e Honar*, 7(13), 85-93.
- Smith, A. (2015). *Events in the city: Using public spaces as event venues*. London: Routledge.
- Vahidi, T., Keshavarz Khaleghi, F., & Khakpour, M. (1394). Karb: negāhi be marāsem-e azādāri-ye dahe-ye Moharram dar Lāhijan [Karb: A look at the Muharram mourning ceremony in Lahijan]. *Shi'ite Studies*, (49) 13, 83-108.
- Watson, S. (2021). Epilogue. *Urban Religious Events Urban Religious Events Public Spirituality in Contested Space* (Pp. 203-208). New York: Bloomsbury. doi:10.5040/9781350175471.ch-014
- Yorgason, E., & Della Dora, V. (2009). Geography, religion, and emerging paradigms: Problematizing the dialogue. *Social & Cultural Geography*, 10(6), 629-637.
- Yousef, Y., Mithra, A., & Soltani, M.M. (2018). Motāle'e-ye čegunegi-ye ertebāt-e marāsem-e āyini-ye azādāri-ye ayyam-e moharram va šahr-e nāyin [The Study of How to Relate Muharram Mourning Ritual Ceremony and Nain City]. *Journal of Studies on Iranian Islamic City*, 8(29), 37-50.
- Zarei, Y., Tavakoli, M., & Fazelnia, G. (2012). Tahlil-e ta'sir-e jevehā-ye makani dar honarhā-ye namāyeši-ye āyinhā-ye Āšurāyi dar Irān [Analysis of Spatial Effects in the Performing Arts in Iran Ashoura Ritual Arts in Iran]. *National Studies Journal*, 13(49), 111-134.



Iranian Cultural Research

Abstract



## مسیر معنوی رویداد عزاداری محرم در شهرهای ایران؛ مطالعه موردی، مسیر عزاداری اردبیل

سیدیحیی خاتمی<sup>۱</sup>، سیدعلی صفوی<sup>۲\*</sup>، سیدمهدی خاتمی<sup>۳</sup>

دریافت: ۱۴۰۰/۰۳/۲۵؛ پذیرش: ۱۴۰۰/۰۹/۰۳

### چکیده

عزاداری محرم یکی از رویدادهای خاص و ریشه‌دار اسلامی است که طی قرن‌ها با معنویت گره خورده است. این رویداد غالباً مسیرهای مشخصی مانند «مسیرهای عزاداری» را هدف قرار می‌دهد که از گذرهای سنتی و مکان‌های مقدس عبور می‌نماید. این مسیرها و فضاهای مرتبط در طی زمان علاوه بر خاطره‌انگیزی و ایجاد هویت، به مکان‌های مقدس و معنوی تبدیل شده‌اند. اما شهرسازی معاصر ایران، بیشتر به جنبه‌های مادی توجه دارد و از فضاهای معنوی دور شده است. تغییرات و مداخله‌های کالبدی گسترده در شهرهای سنتی و تهدید و خدشه‌دار شدن مسیرهای عزاداری، ضرورت انجام پژوهش‌های بیشتر در این زمینه را نمایان می‌کند. این مقاله با استفاده از مطالعات تطبیقی - کیفی و آوردن شواهد و نمونه‌های متعدد از شهرهای مختلف ایران و با تأکید بر شهر اردبیل، تلاش کرده با تفسیر داده‌های جمع‌آوری شده، ضمن اثبات و معرفی مسیرهای عزاداری به عنوان یک مسیر مقدس، ابعاد و وجوه معنوی آنها را مشخص نماید. اثرات معنوی رویداد عزاداری در دوره زمانی قبل از رویداد، حین رویداد و بعد از رویداد به همراه حاشیه آن بررسی شده است. نتایج نشان می‌دهد عوامل مختلف قدسی - مذهبی، کالبدی - فضایی، فرهنگی - اجتماعی، تاریخی - سیاسی و طبیعی وجوه مکانی مسیرهای عزاداری را تشکیل می‌دهند. در این میان مقدس بودن و سپس بعد فرهنگی - اجتماعی وزن بیشتری در این‌گونه فضاهای شهری به خود اختصاص می‌دهد. این مسیرها، از یک طرف فضا را به تاریخ پیوند می‌دهند و از طرف دیگر بعد نمادین و معنایی خاصی به آنها می‌افزایند که آنها را نسبت به سایر فضاها متمایز می‌کنند.

کلیدواژه‌ها: فضای مقدس و معنوی، عزاداری، مسیر عزاداری، شهرهای ایران، اردبیل

۱. دانشجوی دکتری شهرسازی، گروه شهرسازی، دانشکده هنر، دانشگاه تربیت مدرس، تهران، ایران
۲. استادیار شهرسازی، گروه شهرسازی، دانشکده هنر، دانشگاه تربیت مدرس، تهران، ایران (نویسنده مسئول)
۳. استادیار شهرسازی، گروه شهرسازی، دانشکده هنر، دانشگاه تربیت مدرس، تهران، ایران

[sasafavi@modares.ac.ir](mailto:sasafavi@modares.ac.ir)



## ۱. مقدمه

آیین مذهبی عزاداری امام حسین (ع) یک اقدام نمادین، معنایی و دارای وجه معنوی و تاریخی است که در جهت احیاء و یادآوری پیام شهدای کربلا، همه‌ساله در ماه‌های محرم و صفر، به‌ویژه دهه اول محرم، ایام شهادت امام سوم شیعیان، در همه شهرها و آبادی‌های شیعه‌نشین ایران و برخی کشورهای دیگر برگزار می‌شود. این مراسم یکی از بزرگترین ثروت‌های معنوی و اجتماعی شیعیان است و به‌عنوان یکی از مهم‌ترین رویدادهای اجتماعی شهرهای ایران شناخته می‌شود. بعد از گذشت قرن‌ها، روز به روز، این مراسم پویاتر و بالنده‌تر انجام می‌شود. نیت معنوی باعث می‌شود تا تجربه متفاوت و متمایزی خلق شود.

این مراسم در «مسیرهای عزاداری» به سمت مکان‌ها و فضاهای مقدس انجام می‌شود. مسیرهای عزاداری غالباً از گذرهای سنتی عبور کرده و عزاداران با باورها و اعتقادات مذهبی، به سمت مکان‌های مقدس حرکت می‌کنند. به نظر می‌رسد این مسیرها و فضاهای مرتبط در طی زمان علاوه بر خاطره‌انگیزی و ایجاد هویت، به مکان‌های مقدس و معنوی تبدیل شده‌اند.

از طرف دیگر، شهرسازی معاصر ایران اغلب به جنبه‌های مادی توجه دارد و از فضاهای معنوی دور شده است. تغییرات و مداخله‌های کالبدی گسترده در شهرهای سنتی، مسیرهای عزاداری را دچار خدشه و تهدید نموده است. این نوع اقدامات و بی‌توجهی‌ها به بحران هویت و بی‌ریشه‌گی مکان‌های معاصر دامن زده است. انطباق طرح‌های توسعه شهری با ویژگی‌های فرهنگی مکانی، در تشخیص هویت و ماندگاری آن مؤثر است. از طرفی شهرهای ایران از نظر ثبت و ضبط فضاهای معنوی و تدوین آثار دینی و مراسم‌های مختلف عزاداری و... از پتانسیل خوبی برخوردار هستند، تاریخچه پرباری دارد و برای برنامه‌ریزی در این زمینه نیز از پتانسیل بالایی برخوردار است. بنابراین، شناخت مسیر معنوی عزاداری در ایران می‌تواند مفهوم و معنای راه فرهنگی را که ایکوموس در سال‌های اخیر به عنوان موضوع مطالعه و ثبت آثار جهانی مطرح کرده ارتقا دهد.



هدف اصلی این مقاله، معرفی و اثبات مسیرهای عزاداری محرم در ایران به عنوان یک فضای مقدس و معنوی است. مشخص نمودن ویژگی‌ها، شخصیت، کاراکتر و وجوه مکانی مسیرهای عزاداری نیز از دیگر اهداف این مقاله می‌باشد.

برای تبیین این موضوع، ابتدا سهم مطالعات شهری در زمینه فضاها و مسیرهای عزاداری بررسی شده و سپس تلاش می‌شود که مفهوم فضای قدسی روشن و نشان داده شود که چگونه فضاها را مقدس ایجاد می‌شوند و یا سایر فضاها تبدیل به فضای قدسی می‌شوند؟ چه عواملی در معنویت فضا تأثیرگذار هستند؟ و مردم هر زمانه چگونه به این فضاها و مسیرها معنا می‌دهند و خود از آنها معنا می‌یابند و به سبب آنها شهر یا بخشی از آن را شناسایی می‌کنند و تفاوت‌های این مسیرها با سایر فضاها را آشکار می‌کنند. با اتکا به این مبانی نظری، اسناد و شواهد مربوط به شهرهای گوناگون ایران واکاوی شده و استنتاج می‌شود.



## ۲. پیشینه تحقیق

عزاداری محرم یک حرکت تاریخی و مکانی و دارای زمینه مطالعاتی بین‌رشته‌ای است. پیشینه مطالعات عزاداری را تا حدی باید در مطالعات علوم اجتماعی یا مطالعات شرق‌شناسی در باب اسلام دید. مطالعات عزاداری در دو دسته قابل طرح است: دسته اول مطالعات تاریخی و دسته دوم مطالعات میدانی که به صورت زنده و جاری به عزاداری‌ها پرداخته است. در زمینه مطالعات تاریخی و جامعه‌شناسی، از مهم‌ترین و مفصل‌ترین کارها در ایران می‌توان به کتاب‌های تراژدی جهان اسلام: عزاداری شیعیان ایران به روایت سفرنامه‌نویسان، رسانه شیعه؛ جامعه‌شناسی آیین‌های سوگواری و هیئت‌های مذهبی در ایران، فرهنگ سوگ شیعی و مجالس مذهبی در ایران معاصر نوشته مظاهری اشاره نمود. در آثار ایشان به ابعاد جامعه‌شناختی وضعیت عزاداری در ایران در طول تاریخ پرداخته شده است. او آیین عزاداری را پدیده‌ای اجتماعی می‌داند و به عنوان مهم‌ترین و فراگیرترین نمود بعد مناسکی شیعه از بدو تأسیس تا به امروز همواره در حال تغییر ارزیابی می‌کند و از بسترهای سیاسی، اجتماعی و فرهنگی که در هر عصر سبب ظهور یک آیین یا صورت جدید در عزاداری عاشورا شده،



سخن گفته است. او گونه‌های مجالس مذهبی و هیئت‌های عزاداری را در دوران معاصر شناسایی نموده و محل‌های برگزاری عزاداری را در ۹ گونه دسته‌بندی می‌کند (مظاهری، ۱۳۹۹، ۵۴). رحمانی (۱۳۹۷) در بخشی از کتاب هیئت‌های عزاداری در جامعه ایران تأثیر تحولات مناسک عزاداری بر هویت شهری را بررسی نموده است. او اشاره می‌کند که در ماه‌های محرم و صفر به خصوص در روزهای تاسوعا و عاشورا افراد به نقطه صفر و در واقع هویت واقعی خود بازمی‌گردند. هرکسی به هیئت، مسجد، شهر و روستایی که متعلق به هویت‌اش است می‌رود تا نشان‌دهد که به کجا تعلق دارد.

عمده‌ترین مطالعات اولیه میدانی، پیرامون موضوعاتی مثل تعزیه و بررسی وجوه هنری عزاداری بوده است؛ مانند تحقیقات عناصری، چلکوفسکی. مایکل فیشر<sup>۱</sup> مفهوم «پارادایم کربلا» را مطرح می‌کند. فیشر درک کاملاً فرهنگی از عاشورا دارد. با توجه به فربه‌شدن این مطالعات، موضوعات بسیار تخصصی نیز در میان آنها قابل مشاهده است. یک خانم ژاپنی درباره اشیاء عزاداری کار می‌کند؛ یا یک کلکسیونر هندی شیعه در آلمان مطالعاتی در حوزه اشیاء مقدس و عزاداری‌ها انجام داده و کلکسیونی در این موضوع جمع کرده است (رحمانی، ۱۳۹۷).

در تحقیقات جغرافیایی، پدیده عزاداری از منظر جلوه‌های مکانی در مناطق مختلف جغرافیایی بررسی شده و ویژگی‌های خاص جغرافیایی و محلی در رفتارها و آیین‌های عاشورایی پدیدار گردیده است که با حفظ یکپارچگی سرزمینی و پاس‌داشت از ارزش‌های دینی، سبب توسعه ارزش‌های اسلامی و انسانی و همچنین گسترش آن در عرصه‌های عقیدتی مجاور شده است (زارعی، توکلی، و فاضل‌نیا، ۱۳۹۱، ۱۱۱).

در حوزه گردشگری عزاداری محرم به‌عنوان یک جاذبه گردشگری فرهنگی معرفی شده و استفاده از این رویداد جهت جذب گردشگر یکی از شیوه‌های توسعه توریسم فرهنگی می‌باشد (قادری، عزتی، و حافظی‌زاده، ۱۳۸۸).

از دهه ۱۳۸۰ ش. طراحان و برنامه‌ریزان شهری تحقیقات زیادی در مورد عزاداری محرم و مسیرهای آن در شهرهای ایران انجام داده‌اند و به جنبه‌های دیگر از جمله بعد

1. Michael Fisher



فضایی، تجزیه و تحلیل اماکن مقدس، مطالعه مسیرهای عزاداری و تأمل در روابط احتمالی بین عزاداری و ساختار و هویت شهری پرداخته‌اند. «ساختار شهر سنتی شوشتر» (مظهری و پودات، ۲۰۱۹، ۲۰۲-۱۹۹)، «بازشناسی اثر آیین‌های عاشورایی بر شهر لاهیجان» (پای‌کن و علی‌الحسابی، ۱۳۹۴)، «بازشناسی اثر آیین‌های جمعی بر پیکره‌بندی شهر سنتی سمنان» (امین‌زاده، ۱۳۸۶)، «سازماندهی فضایی مراسم عاشورا در دزفول» (مسعودی‌نژاد، ۲۰۱۳)، «مسیرهای عزاداری به‌عنوان ساختار ثانویه شهر ایرانی دوره قاجار» (اهری، ۱۳۹۴) و ... از جمله مطالعات در حوزه شهرسازی و معماری هستند.

عنصری (۱۳۸۳) در مقاله «تأثیر تشیع بر ابنیه، اماکن و زیارت‌گاه‌های مذهبی ایران» نشان می‌دهد که تشیع نه تنها بر نوع معماری و تزئینات اماکن موجود اسلامی همچون مسجد تأثیرگذار بوده، بلکه در ایجاد انواع دیگری از اماکن مذهبی همچون حسینیه، امام‌زاده و ... تأثیرگذار بوده و نمادهای مذهبی در این اماکن تبلور یافته‌اند. او سرزمین قدسی ایران را مثالی از این تبلور می‌داند که اهل تشیع دستورات الهی را در برپا داشتن این بناها و صحنه‌آرایی نمایش شیعی و مذهبی تعزیه، در نظر گرفته‌اند.

در تحقیقات خارجی می‌توان به پژوهش‌های مسعودی‌نژاد<sup>۱</sup> اشاره نمود. او عزاداری محرم را یک پدیده شهری و بخشی از فرایند شهرنشینی دانسته و به تجلی فضایی عزاداری محرم پرداخته است. مسیر عزاداری در شهر ایرانی را بازخورد اجتماعی در طول تاریخ دانسته و آن را به عنوان میراث تاریخی و فرهنگی معرفی می‌کند. مسعودی‌نژاد (۲۰۱۲) و (۲۰۱۵) به راهپیمایی محرم بمبئی به عنوان بخشی از روند شهرنشینی می‌پردازد و نشان می‌دهد برخی از آیین‌ها از جمله مراسم محرم مهم‌ترین ابزارهایی هستند که جوامع شهری به وسیله آن‌ها تشکیل می‌شوند که هدف این مناسک اغلب تمرین و بازنمایی واقعیت‌های اجتماعی در کنار مفاهیم مذهبی متفاوت است. پویایی آیین عزاداری ارتباط زیادی با پویایی اجتماعی شهر دارد و جوامع مختلف در این پویایی مشارکت داشته‌اند. جوامع شیعی هویت‌های خود را در طول زمان از طریق مراسم محرم تعریف، ابداع و بازتولید کرده‌اند و این هویت‌ها دائماً در حال تکامل هستند. مسعودی‌نژاد (۲۰۱۸) آیین را به عنوان سنگ‌بنای اصلی چارچوب

مطالعات شهری قرار می‌دهد و به پویایی فضایی آیین‌ها در تاریخ اجتماعی و جغرافیای شهرهای ایران می‌پردازد و نشان می‌دهد که این پویایی توسط دو فرایند مستقل اما موازی تکامل مظاهر آیینی و تحول سازمان فضایی مراسم هدایت می‌شود.

در این مطالعات سه نکته اصلی برجسته هستند: موضوع اول، عزاداری محرم پدیده‌ای اجتماعی و شهری است که شرایط مختلف شهر (سیاسی، اجتماعی، ...) را منعکس می‌کند و زمینه‌ساز تغییرات وسیع در شهر است؛ موضوع دوم، ارتباط بین عزاداری و ساختار و فضاهای شهری است؛ برگزاری مراسم عزاداری سبب شکل‌گیری ساختاری در برگیرنده مکان‌ها (حسینیه و تکایا) و مسیرهای میان آنها که فضای برگزاری مهم‌ترین رویداد اجتماعی، سوگواری محرم می‌باشد. ساختاری که براساس سیره مذهبی ساکنان، کارکرد فضا و نقش آن در حیات جمعی و معنای فضا ایجاد شده است. موضوع سوم، وجود مسیرهای عزاداری محرم در شهرهای ایران می‌باشد که بصورت کالبدی فضایی مشخص شده‌اند. آنچه در این مطالعات پژوهشی نادیده گرفته شده، بعد معنوی و قدسی مسیرهای عزاداری هستند که صراحتاً، به‌عنوان مسیر معنوی شناخته و معرفی نشده‌اند؛ بنابراین، بررسی مجدد مسئله را ضروری می‌سازد.

از طرفی مفهوم «مسیرهای فرهنگی» نخستین بار در سال ۱۹۹۴ میلادی در نشست تخصصی «مسیرها بخشی از میراث فرهنگی ما» مورد مباحثه قرار گرفت و در دومین نشست تخصصی ایکوموس در زمینه مسیرهای فرهنگی در سال ۲۰۰۳ سیر تکاملی مباحث تئوری آن طرح و مسیر به‌عنوان ترکیب متنوعی که نشان‌دهنده میراث ملموس و ناملموس است مورد عنایت قرار گرفت (مارتورل کارنیو<sup>۱</sup>، ۲۰۰۳). در سال ۲۰۰۸ ایکوموس مسیر فرهنگی را منعکس‌کننده جنبش‌های فرهنگی و تبادل‌کننده ارزش‌ها تعریف می‌کند. مسیرهای فرهنگی، راه‌های ساده ارتباطات و حمل‌ونقل که ممکن است شامل اموال و آثار فرهنگی بوده و ملل مختلف را به هم مرتبط می‌سازند، نیستند، بلکه پدیده‌های تاریخی انحصاری هستند. آن‌ها ابزارهای قدرتمندی برای ارتقاء، رواج و پاسداری از هویت‌های فرهنگی مشترک و متنوع به حساب می‌آیند. مسیرهای فرهنگی گاهی به‌عنوان



یک پروژه برنامه‌ریزی شده به وجود آمده‌اند که قدرت کافی برای انجام یک هدف معین را دارند؛ در مواردی هم، نتیجه یک روند طولانی تکاملی هستند که مداخلات عوامل مختلف انسانی در آن‌ها هم‌زمان بوده و در راستای یک هدف مشترک ایجاد شده‌اند (نعیم<sup>۱</sup>، ۲۰۰۸، ۴۴۵-۴۴۳).

### ۳. مبانی نظری

از زمان‌های بسیار قدیم، بعضی از فضاها بیشتر از سایر فضاها مقدس شناخته می‌شدند (بیدیسی<sup>۲</sup>، ۲۰۱۹). مورخان شهرهای باستانی تقریباً به‌طور کلی نقش دین و فضای مقدس را تصدیق می‌کنند. معنویت را عمده‌ترین نیروی مؤثر در شکل‌گیری مکان‌ها می‌دانند. کوتکین<sup>۳</sup> در کتاب شهر تاریخ جهانی، می‌نویسد:

مناطق شهری از ابتدای پیدایش، سه وظیفه مهم جداگانه انجام داده‌اند: ایجاد فضای مقدس، تأمین امنیت اولیه و میزبان بازار تجاری. شهرها دارای این ویژگی‌ها به میزان بیشتر یا کمتر هستند. به‌طور کلی، ضعف آشکار در این سه جنبه از شهرنشینی، زندگی را تضعیف کرده و در نهایت به زوال آنها منجر شده است (کوتکین، ۲۰۰۶).

ساختارگرایان؛ نظیر الیاده<sup>۴</sup> (۱۹۵۹)، برگر<sup>۵</sup> (۱۹۷۱)؛ و کرواتو<sup>۶</sup> (۲۰۲۰) وجود هستی‌شناختی فضای مقدس را تأیید می‌کنند. پست‌مدرنیست‌ها<sup>۷</sup> دگرگونی‌های فضای مقدس را از نظر بیان اراده انسان، معانی آن و شیوه‌هایی که شرایط اقتصادی، اجتماعی و سیاسی آن را تعیین می‌کند، می‌بینند. هایدن لوریمر<sup>۸</sup> (۲۰۰۵) جغرافی‌دان، بر اهمیت بیان‌های استعاره‌ای و فیزیکی یک مکان تأکید می‌کند. به این موضوع بعد ذهنی امر مقدس نیز اضافه می‌شود (لوئیس گونزالس<sup>۹</sup>، ۲۰۱۶، ۷۷۲). به گفته نات<sup>۱</sup> (۲۰۱۵)، «فضاها هم

1. Naeem
2. Bideci
3. Kotkin
4. Eliade
5. Berger
6. Croatto
7. Postmodernisms
8. Hayden Lorimer
9. Lois González





مادی هستند و هم استعاری، فیزیکی و خیالی». فضاها و اماکن مقدس یک ترکیب استعاری از ارزش‌ها، شیوه‌ها، مناسک و پروژه‌های اجتماعی را که به کار گرفته شده‌اند و نمایانگر این ابعاد فضایی هستند (فارینلی<sup>۱</sup>، ۲۰۰۳).

عوامل اجتماعی، فرهنگی، سیاسی و معنوی متفاوتی در ایجاد انواع مکان‌های مقدس نقش بازی می‌کنند (یورگاسون و دلا دورا<sup>۳</sup>، ۲۰۰۹). مداخلات انسانی و شیوه‌های اجتماعی در ایجاد این فضاها نقش اساسی دارند. انسان‌ها از طریق محصولات فرهنگی مذهبی به آنها معنا و تجربه بخشیده‌اند، که برخی از آنها ملموس هستند (مانند اشیاء، آثار، تصاویر و مجسمه‌ها) و برخی دیگر نامشهود (مانند نمادها، اسطوره‌ها، مناسک و پدیده‌های طبیعی) (دیوزبری و کلوک<sup>۲</sup>، ۲۰۰۹، ۷۰۱). ساختارهای دین و قدرت منجر به ایجاد «فضای مقدس» می‌شود که از یک مرکز (مکان مقدس) و راه‌های ارتباطی تشکیل شده است که می‌تواند رسمی باشد (کلیساها، معابد، مساجد و کنیسه‌ها) و غیر رسمی (موزه‌ها، مدارس، مقبره‌های مقدس، مسیرها، مکان‌های ملاقات و حتی خود خانه) (لونس گونزالس، ۲۰۱۶، ۷۷۰).

به‌طور کلی فضاها و اماکن مقدس با جایگاه‌های متفاوتی از تقدس تا عدم تقدس در شهرها ایجاد می‌شوند. برخی از گونه‌های تقدس کاملاً هنجارمند و معین هستند، مانند فضاهایی مذهبی (مسجد، کلیسا، معبد) و بعضی دیگر خصیصه مقدس محدودتری دارند (کاخ، قصر و...). برخی از فضاها در شرایط و زمان‌های خاص، یک موقعیتی قدسی به وجود می‌آورند (اعیاد مذهبی، جشن‌های ملی و...). برخی دیگر از فضاها به دلیل بار معنایی و نمادین دارای حالت نسبی تقدس می‌شوند (بناهای یادبود، برخی محله‌های شهر و...). به‌طوری‌که تقدس فضاها و اماکن شهری، در حافظه تاریخی و جمعی شهر جای گرفته و می‌تواند بعدی از ابعاد شخصیتی آن را ایجاد نماید (فکوهی، ۱۳۸۶، ۲۴۳-۲۴۴).

1. Knott
2. Farinelli
3. Yorgason & della Dora
4. Dewsbury and Cloke

اماکن مقدس مانند دریچه‌های ورودی به دنیایی دیگر هستند و به ما یادآوری می‌کنند که زندگی اسرارآمیزتر و شگفت‌انگیزتر از آن چیزی است که ما تصور می‌کنیم. آنها در ما شکوه و احترام ایجاد می‌کنند. برای برخی، یک مکان مقدس با مذهب آنها مرتبط می‌شود؛ این مکان معجزه خواهد بود، یا جایی که یک شخصیت کلیدی در سنت آنها متولد شده، مرده یا به روشنگری رسیده است (کار گوم<sup>۱</sup>، ۲۰۰۸، ۶).

همچنین آنچه فضای قدسی را به مرکزیت توجه می‌آورد، زمان است؛ زمان معینی است که امر قدسی در آن در شدیدترین وضعیت خود قرار دارد. زمان مقدس، مفاهیم شهر و کاربری آن را تغییر می‌دهد و مناسبات فضایی شهر را دگرگون می‌کند و همچنین عناصری در شهر راه پیدا می‌کنند که در نظم شهری روزمره حضور ندارند. آنچه به فضا در زمان قدسی معنا می‌دهد ارتباطی است که امر مقدس با آن برقرار می‌کند.

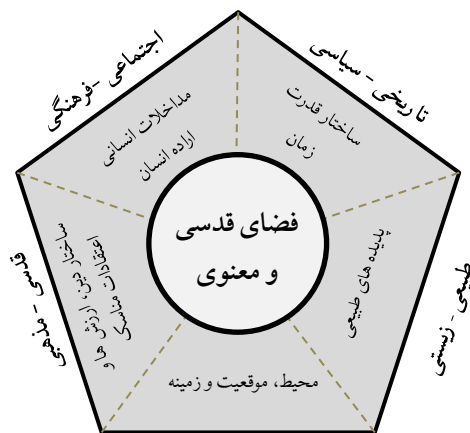
رویدادها و مراسم‌های مذهبی مانند عزاداری یک حرکت و جریان مردمی است، ارزش مقدس فضا و مکان را زنده نگه می‌دارد و روابط فضایی را ایجاد می‌کند (لوئیس گونزالس، ۲۰۱۶، ۷۷۲). رویدادهای مذهبی شکل‌های جدیدی از بیانات معنوی و مذهبی را تشکیل می‌دهند که تجربه حسی را در مرکز قرار می‌دهند تا اجراهای جمعی پرجنب‌وجوش و سرخوشی را ایجاد کنند که در عین شکل دهی به پویایی‌های شهری معاصر، باعث ایجاد ارتباطات جمعی می‌شود (واتسون<sup>۲</sup>، ۲۰۲۱، ۲۰۳). برگزاری رویداد مذهبی بستر پذیرش مفاهیم معنوی فراهم می‌کند. این بسترسازی می‌تواند با توجه به حس و حال ایجاد شده در فضاهای برگزاری رویداد ایجاد شود (درودیان، ۱۳۹۷، ۵۸).

محرم، عاشورا، رمضان و شب‌های قدر، زمان‌های قدسی در فضای شهری ایرانی هستند. فضای مقدسی که در این مقاله تجزیه و تحلیل شده است مسیر عزاداری محرم؛ یکی از مهم‌ترین مراسم‌های شیعه است. به دنبال تجزیه و تحلیل مکان و فضای مقدس با استفاده از رویکرد ساختارگرایانه، جنبه‌های معنوی مسیر عزاداری را بررسی می‌کنیم (شکل شماره ۱).



1. Carr-Gomm  
2. Watson





کالبدی - فضایی

شکل ۱. مدل چارچوب مفهومی: وجوه مکانی فضای مقدس



#### ۴. روش تحقیق

این مقاله با تکیه بر روش شناختی کیفی در راستای پاسخ به این دو پرسش شکل گرفته است: (۱) چگونه مسیرهای عزاداری محرم در شهرهای ایران منجر به تولید فضای مقدس و معنوی می‌شوند؟ (۲) ویژگی‌ها و مشخصه‌های مکانی مسیرهای عزاداری شامل چه مواردی می‌باشند؟ برای جمع‌آوری و تحلیل داده‌ها از روش مردم‌نگاری، و برای درک و فهم قداست مسیر، ارائه توصیف و تحلیلی عمیق و عینی از سه شیوه اسنادی، مشاهده مشارکتی و مصاحبه استفاده شده است.

این مقاله، به مقایسه و بررسی مسیرهای عزاداری شهرهای ایران می‌پردازد که با روش تحلیل تطبیقی-کیفی انجام شده است. در انتخاب نمونه‌ها دسترسی به اطلاعات و همچنین میزان اهمیت عزاداری در شهرهای انتخابی تأثیرگذار بوده است.

مشاهده مشارکتی به منظور برقراری ارتباطی مؤثر با ساکنان و عزاداران و فهم و ثبت درست رویدادها به کار رفته است. در ایام برگزاری آیین و مناسک محرم، ابتدا با بعضی از رؤسای محلات و چند نفر از ریش‌سفیدان محلی که مسئولیت مهمی را در برگزاری این رویداد برعهده داشتند، گفت‌وگوهایی به عمل آمد و موضوع و اهداف تحقیق برایشان بیان شد. آنها نیز زمینه



مناسبی را برای کسب اطلاعات در میدان تحقیق فراهم کردند که طی ایام سوگواری ماه محرم سال‌های ۱۴۰۰ - ۱۳۹۷ با حضور و شرکت مؤثر در مراسم و حداکثر استفاده از زمان به ثبت دقیق مشاهدات، شنیده‌ها، وقایع، رفتار افراد و ابزار مجاور آن‌ها پرداخته شد. دریافت‌ها و تحلیل‌های حاصل از مشاهدات، از طریق مصاحبه با افراد مطلع آزموده شده، تکمیل و یا تصحیح شد. از طرفی، برای جمع‌آوری اطلاعات درباره رویدادها و مراسم‌هایی که در گذشته رواج داشته‌اند، ولی در زمان تحقیق وجود خارجی نداشته یا تحول اساسی یافته‌اند نیز از اسناد قدیمی و مصاحبه افراد مسن (بالای سال ۷۰) استفاده شد. میدان این تحقیق محلات شش‌گانه و زیرمحلات آنها در شهر اردبیل تشکیل داده است. در نهایت با تفسیر داده‌های جمع‌آوری شده، ویژگی‌های معنوی مسیرهای عزاداری مشخص خواهد شد.

## ۵. رویداد عزاداری محرم ایران

آیین‌های عزاداری مذهبی شیعیان، از مهم‌ترین و گسترده‌ترین آیین‌های مذهبی در جهان اسلام محسوب می‌شود؛ نوعی سوگواری است که روایت مظلومیت خاندانی پاک در مقابل گروهی از ناپاکان را نقل قول می‌کند. تلفیق و امتزاج باورها و روایت‌های شیعی با فرهنگ، آداب و رسوم ملل و اقوام مختلف در طول تاریخ، به واسطه تفاوت‌های فرهنگی و تجربیات معنوی خرده‌فرهنگ‌ها منجر به ظهور طیف گسترده و متنوعی از آیین‌های عزاداری در کشورها و مناطق مختلف شیعه‌نشین جهان شده است (مظاهری، ۱۳۹۵)؛ اما ریشه آن همچنان ثابت و بی‌تغییر مانده است. چنانچه شیعیان، پیوسته در طول تاریخ توانسته‌اند از طریق رویداد آیینی مذهبی محرم، انسجام معنوی خود را بازتولید کرده و آن را تا به امروز ادامه دهند.

در جامعه ایران، مراسم عزاداری به دلایل مختلفی اهمیت معنوی دارند. اهمیت آنها ناشی از نقشی است که مراسم مذهبی در شکل دادن به ساختار جامعه اسلامی ایرانی و حیات اجتماعی ایفا کرده است. در طی سالیان مختلف شاهد مذهبی‌تر شدن مردم هستیم تا جایی که با برگزاری این مراسم، بطن جامعه تجدید شده و گویی جان تازه‌ای می‌گیرد (زارعی و همکاران، ۱۳۹۱، ۱۳۳۲؛ مظاهری، ۱۳۸۷). به گفته الگار<sup>۱</sup> «در قرن نوزدهم ایران

شاهد گسترش مذهب شیعه در اشکال گوناگون آشکار و نهان شرعی و صوفی، خاص و عام بود» (الگار، ۱۹۹۱، ۲۹۹). گسترش تشیع با تقویت و توسعه آیین‌های مذهبی و افزایش احساسات مذهبی نمایان می‌شود. مذهبی‌تر شدن مردم در شهر به صورت تولید فضاهای شهری ظاهر می‌شود که مکان برگزاری رویداد مذهبی هستند. به طوریکه مهم‌ترین رویداد اجتماعی که در فضاهای شهری ایران برگزار می‌شود، آیین و مناسک عزاداری محرم است (اهری، ۱۳۹۴، ۲۷) و مسیرهای عزاداری، مهم‌ترین گونه از فضاهای آیینی هستند. اهمیت معنوی این مسیرها را بایستی در پیوند میان مکان‌های مقدس جست‌وجو نمود (میرمقتدایی، ۱۳۸۸، ۱۰).

به دلیل تنوع اقلیت‌های قومی در ایران، آیین‌ها و مراسم‌های عزاداری محرم، دارای تنوع و گوناگونی فراوانی است (مرادی، ۱۳۹۲، ۸۷) و در شهرهای ایران ردپای برجسته و مشخصی از خود برجای گذاشته‌اند. بررسی مطالعات پژوهشگران در شهرهای ایرانی، نشان از مسیرهایی به‌عنوان «مسیر عزاداری» دارد که پیشینه آن به دوره قاجار و حتی پیش از آن برمی‌گردد و توسط گروه‌های مختلف مردم به منظور انجام مراسم به صورت حرکت برون‌محله‌ای از مسیری مشخص و مختص مناسبتی ویژه مانند روز تاسوعا، روز عاشورا، شام غریبان و اربعین شکل گرفته‌اند (یوسفی و همکاران، ۱۳۹۶، ۳۹). این مسیرها در شهر همواره مشخص و تعیین شده هستند که از پیوند میان فضاها، مکان‌ها و عناصر اصلی شهر از طریق گذرهای ارتباطی به وجود آمده است و مراکز محلات را به همدیگر و گاه به مرکز شهر وصل می‌نمایند. این مسیرها الزاماً معابر اصلی شهر نیستند و یک مسیر حلقوی میان محلات ایجاد می‌نمایند که محل عبور دسته‌های عزاداری از محله‌ای به محله دیگر هستند (خیرآبادی<sup>۱</sup>، ۲۰۰۰، ۷۶). فضاهای و قسمت‌های مختلف این مسیرها، محل‌های برگزاری بخش‌های گوناگون آیین‌های سوگواری است. مساجد، حسینیه‌ها، تکیه‌ها، امام‌زاده‌ها، عناصر مذهبی دیگر و خانه‌های وقفی را شامل می‌شود که در ایام محرم توسط عزاداران پیاده‌پیمایی می‌شود (اهری، ۱۳۷۴، ۲۸-۲۷).



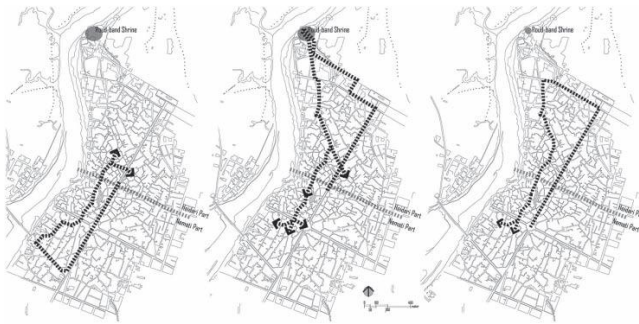
این مسیرها افزون بر فضاها، توسط نقاط عطف، نمادها و نشانه‌های شاخص علامت‌گذاری می‌شوند. در این مسیرها، آیین‌ها نقاط مکتبی را پدید می‌آورند و برای آن نقاط کاراکتر ویژه ایجاد می‌نمایند. این نقاط معمولاً عبارت‌اند از: عناصر مصنوع مقدس نظیر مساجد، امام‌زاده‌ها، قدم‌گاه‌ها، گورستان و ...، عناصر طبیعی مقدس نظیر درخت، آب و ...، نقاط خاص نظیر محل نگهداری علم، نخل و نظیر آن و نیز سقاخانه‌ها و ... (علی‌الحسابی و پای‌کن، ۱۳۹۲، ۳۳). این نقاط به عنوان نشانه‌های متذکر عامل مهمی در معنویت بخشیدن به معابر شهر هستند. از نظر کالبدی نقاط مکتب و از نظر معنوی فضایی یادآور بوده که مردم را به عاشورا و عاشورائیان متصل می‌کند.

مهم‌ترین تأثیر مسیر حرکت عزاداری بر شکل‌دهی و جهت‌دهی به توسعه شهرها می‌باشد. در طول زمان با توسعه شهر، کاربری‌های مهم و ابنیه با ارزش شهر (یا محله) در بدنه‌های اصلی این مسیر جای می‌گیرند و نقاط عطف و گره‌های مهم شهر در طول این مسیر به وجود می‌آیند و این مسیر رفته‌رفته به ستون فقرات و استخوان‌بندی اصلی آن شهر تبدیل می‌شود (امین‌زاده، ۱۳۸۶، ۱۳). بدین ترتیب، ساختار حاصل از مکان‌ها و مسیرهای برگزاری عزاداری ماه محرم، بیان‌کننده هویت اجتماعی و خصوصیات فرهنگی اهالی بوده و از این رو برای مردم معنا دار شده است (اهری، ۱۳۹۴، ۳۲).

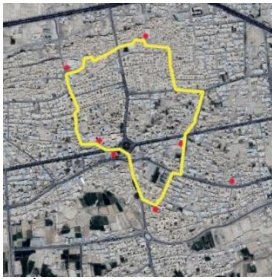
عزاداران، چگونگی برگزاری مراسم و مسیرها و فضاهای عزاداری، کیفیت معنا در عزاداری را تعریف می‌کنند. بنابراین، معنا، بخشی از عزاداری است که برای به دست آوردن آن باید زمینه‌سازی محیط، داستان‌سازی، روایت‌پردازی را به کار گرفت. معنویت ایجاد شده در عزاداری، بسته به شرایط محیطی می‌تواند متفاوت باشد (درودیان، ۱۳۹۷، ۵۹-۵۸).

مسیرهای عزاداری به‌رغم گذشت زمان همچنان ثابت و برقرار هستند و به مدد استفاده مداوم، باعث انباشت خاطرات جمعی شهروندان آن شهر از آن مسیر و به تبع هویت بخشی و نوعی تقدس به آن مسیر می‌شود و رفتن در مسیر عزاداری رسیدن به مقصود محسوب می‌شود. حفظ و توجه به این مسیر از سوی شهروندان تلاشی است برای حفظ خاطرات و ارزش‌های که برگزاری رویداد در آن مسیر به دنبال دارد (امین‌زاده، ۱۳۷۸، ۶۳). مسیرهای عزاداری به صورت تطبیقی در برخی از شهرهای ایران در شکل شماره (۲) ارائه شده است:

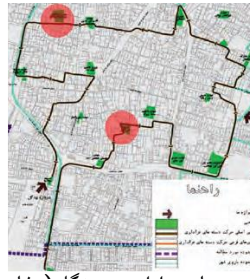




مسیرهای اصلی دسته‌های عزاداری دزفول از دهه ۱۹۵۰: مسیر بعد از ظهر تاسوعا (سمت چپ)، صبح عاشورا (وسط) و بعد از ظهر عاشورا (راست) (مسعودی‌نژاد، ۲۰۱۳، ۱۵۱)



مسیر حرکت کاروان‌های عزاداری ابرکوه (حسینیان و شیعه، ۲۰۱۵، ۵)



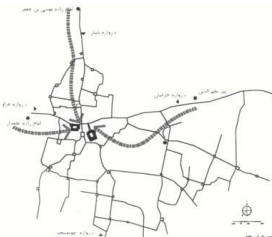
مسیر حرکت دسته‌های عزاداری در بیدگل (مشاور ایوان نقش جهان، ۱۳۸۸)



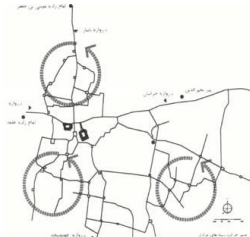
مسیر عزاداری لاهیجان (علی‌الحسابی و پای‌کن، ۱۳۹۴، ۸۴)



مسیر حرکت دسته عزاداری حسینیه اعظم زنجان (نژادابراهیمی و حیدری، ۱۳۹۹، ۳۷)



گرایش کلی حرکت‌های جمعی (طوق) در سمنان (همان).



گرایش کلی مراسم جمعی در محلات سمنان (امین‌زاده، ۱۳۸۶، ۱۱).

شکل ۲. مسیرهای عزاداری در شهرهای مورد مطالعه ایران



## ۶. محدوده و قلمرو پژوهش

شهر اردبیل در طول تاریخ به لحاظ مذهبی اهمیت زیادی داشته و به نوعی خاستگاه تفکر شیعی و پایگاه تشیع در ایران محسوب می‌شود و از مراکز ظهور و بروز پر معنا و حیرت‌انگیز مراسم عاشورا است که همیشه با توجهات اجتماعی همراه بوده است. ویژگی‌های اعتقادی، سنن و آداب و رسوم زندگی در شهری همچون اردبیل فضاهای شهری خاصی را به وجود آورده که امروزه حتی با به هم خوردن نظام محله‌ای، این عناصر همچنان در زمان انجام مراسم سوگواری محرم کاملاً قابل شناسایی هستند. دسته‌های سوگواری از میان محلات قدیمی و معابری عبور می‌کنند که از شهر کهن بازمانده است. این رویداد با جذب اقشار مختلف مردم معنویت خاصی به فضاهای شهری و مسیر عزاداری می‌بخشد. در اینجا اثرات معنوی این رویداد عزاداری بر مسیر عزاداری در دوره‌های زمانی قبل از رویداد، حین رویداد و بعد از رویداد به همراه حاشیه آن بررسی می‌شود.

### ۱-۶. پیش‌رویداد

آماده‌سازی شهر، تهیه مقدمات مراسم و اجرای مراسم‌های پیشواز در گستره ایران با خصوصیات فرهنگی و جغرافیایی متفاوت، به شکل‌های مختلف برگزار می‌شود (حاجی محمدیاری، ۱۳۹۰، ۱۱). سوگواری‌های مذهبی در اردبیل تشریفات و مراسم خاصی دارد. قبل از شروع ماه محرم مراسم‌های استقبال آغاز می‌شود. اهالی محلات شهر اردبیل آماده استقبالی بزرگ می‌شوند و پرچم‌های محلات شش‌گانه برای استقبال برافراشته می‌شود. نخستین گام، نظافت و آماده‌سازی مساجد، حسینیه‌ها، فضاها و مسیرهای عزاداری است. در آماده‌سازی این اماکن مقدس، همه مردم با شور و شوق با محوریت مساجد شرکت می‌کنند. با سیاه‌پوش کردن، نصب پرچم‌ها و بنرهای متناسب با ایام محرم در اماکن مقدس، فضاهای شهری و مسیرهای عزاداری، آماده برگزاری مراسم می‌شوند. خیمه‌ها و چادرهای حسینیه‌ها و تکایا به اهتزاز در آمده و ساحت این اماکن و فضاهای شهری را اشعار و سروده‌هایی در سوگ شهدای کربلا فرامی‌گیرد. متولیان مراسم نیز آنچه برای رویداد عزاداری نیاز است، مهیا می‌کنند. معمولاً شهرداری‌ها در این موضوع نقش راهبردی، پشتیبان و فراهم‌کننده بستر و زمینه را دارند. بدین ترتیب عناصری موقت در منظر



شهری پدید می‌آید. تغییرات کالبدی شهر نظیر تغییر در رنگ شهر از جلوه‌های موقت این منظر مناسبی در شهر است. این تغییرات در عین بصری بودن دارای تأثیرات ذهنی شگرفی بر مخاطبان خود است.

**عزاداری حضرت مسلم بن عقیل (ع):** این مراسم سنتی عزاداری همه‌ساله در روز هشتم ذی‌الحجه در شهر اردبیل برگزار می‌شود. در این روز دسته عزاداری محله عالی قاپو در مسیر مشخص عزاداری به سوگواری می‌پردازد. این مراسم را می‌توان نشانه‌ای برای آغاز عزاداری‌های حسینی در این شهر دانست.

**طشت‌گذاری:** از سه روز مانده به ماه محرم، مراسم عزاداری به شکل خاصی با مراسم طشت‌گذاری شروع می‌شود (محدثی، ۱۳۸۰، ۲۱۲-۲۱۱). با اتمام این مراسم رویداد عزاداری محرم رسماً آغاز می‌شود.

بدین ترتیب شهر با منظرآرایی ویژه (شکل شماره ۳) حال‌وهوای عزای خود می‌گیرد. خیابان‌ها، میدان‌ها و فضاهای آیینی به کمک عناصر، رنگ‌ها و نور آراسته می‌شود و به‌گونه‌ای آزاد، باورها و اعتقادات جمعی را در فضای شهری به عینیت می‌رساند و در پی آن غنای بصری را موجب می‌گردد که در کنار آهنگ و اصوات حزن‌انگیز و حرکت‌های نمایشی برخاسته از اجرای برخی آیین‌ها در ایام خاص غنای حسی را ایجاد می‌کند. همکاری و مشارکت جمعی ساکنان برای تغییر منظر محله، کوچه یا محل سکونت خود نمایان می‌شود تا اشتیاق و دلبستگی خود را بر عاشورا و رویداد ابراز نمایند و بدین طریق رنگ تعلق به آن بخشند. همه این پیش‌رویدادها ذهنیت شهر را برای برگزاری مراسم عزاداری محرم آماده می‌کنند و معنویت را به فضاهای شهری و مسیرهای عزاداری تزریق می‌نمایند.



شکل ۳. اردبیل میدان عالی قاپو؛ منظرآرایی مسیر عزاداری برای رویداد



## ۶-۲. زمان رویداد

با فرا رسیدن ایام محرم، دسته‌های عزاداری به عنوان یک آیین و پدیده شهری پیش کشیده می‌شوند و با جذب اقشار مختلف مردم به خیابان‌ها، معنویت خاصی به فضای شهری می‌بخشند (امین‌زاده، ۱۳۷۸، ۵۷). دسته‌های عزاداری محلات شش‌گانه اردبیل طبق برنامه از پیش تعیین شده به همراه دسته‌های زیرمحلات تابعه، به ردیف و در روز و ساعت مشخص وارد مسیر عزاداری شده و مراسم را شروع می‌کنند.

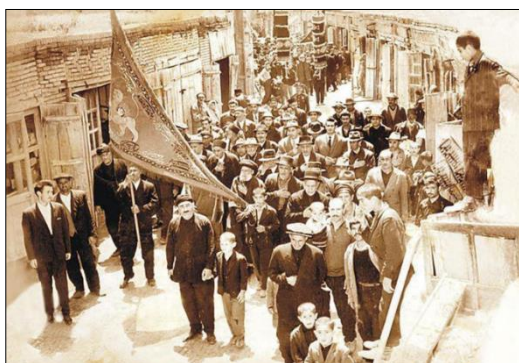
حرکت در مسیر عزاداری از مسجد محله آغاز می‌شود. وقتی دسته عزاداری از داخل مسجد در مرکز محله، بیرون می‌آید، ویژگی‌های فضایی محله با نشانه‌های جدیدی مواجه می‌شود. سکوت در هم می‌شکند و گذار فضا به مکان آغاز می‌شود. ویژگی، رویداد و اتفاق منحصر به فردی که در فضا می‌افتد آن را به مکان تبدیل کرده و به آن بار ارزشی می‌بخشد (انصاری، ۱۳۹۳، ۷۲). در اینجا فضای میدانچه محله پذیرای عزاداری به عنوان یک رویداد می‌شود. بیرون آمدن دسته عزاداری از مسجد به مثابه نوعی رجعت و آغاز دوباره غم و اندوه شیعیان نیز عمل می‌کند و شکل‌گیری وضعیت قدسی را در فضای شهری رقم می‌زند.

عزاداران بیرون مسجد در انتظار خروج دسته عزاداری و شروع عزاداری ایستاده‌اند و اینجاست که این بنا با ارتقای معنایی، نقش ماورایی به خود می‌گیرد که حالا قرار است سوگواران شهیدان عاشورا از آن خارج شوند و مراسمی اجرا کنند. دسته‌گردان یا رئیس و ریش سفید محله آغاز عزاداری را اعلام می‌نماید. این اعلام، ورود مراسم عزاداری به شهر و مسیر مشخص است؛ مراسمی که با سیالیت و انعطاف‌پذیری مکانی‌اش، مکان‌ها و فضاهای شهر را آمیخته به معنویت خود می‌کند. مسیر در خدمت پیاده‌ها قرار می‌گیرد تا مراسم به خوبی برگزار شود.

برای تکرار صحنه‌های عزاداری در کنار سایر عناصر نمادین بصری و موسیقایی، به جریان افتادن دسته عزاداری و روایت مصیبت‌های کربلا، ریتم و آهنگ شهر را برای ساعاتی دگرگون می‌کند. شهر متأثر از این ریتم و ضرباهنگ متفاوت، مکان‌ها و فضاهای جدید را می‌آزماید (شکل شماره ۴).







شکل ۴. دسته عزاداری در مسیر عزاداری ۱۳۴۰ ه. ش. اردبیل

دسته‌های عزاداری وارد مسیر عزاداری شده و به سمت مسجد سایر محلات شش‌گانه حرکت می‌کنند. در طول مسیر عزاداری، درباره احوال و سرگذشت‌های متفاوت شخصیت‌های حادثه کربلا صحبت می‌شود. به عنوان مثال، در مسیر عزاداری مسلم بن عقیل (ع) در محله‌های گازران و عالی‌قاپو از احوال خروج کاروان امام حسین (ع) از مدینه خوانده می‌شود. در مسجد اعظم احوال مسلم بن عقیل در کوفه خوانده می‌شود. در مسجد جامع شهر، کل تاریخ مربوط به احوال مسلم از هنگام فرستاده شدن به سوی کوفه تا هنگام شهادت خوانده می‌شود. احوال طفلان مسلم در مسجد محله اوچدکان و احوال حضرت ابوالفضل (ع) در مسجد محله پیرعبدالملك خوانده می‌شود (بلبلی، ۱۳۸۵، ۷۲-۶۵).

گروهی نوحه‌خوانی کرده و دسته دیگری سینه‌زنی و زنجیرزنی می‌کنند. همه اینها در فضاها و مسیرهای عزاداری انجام می‌شود و جمعیت همه‌جا را فرا می‌گیرد. عزاداران با شنیدن اشعار و نوحه‌ها، غرق در ماتم می‌شوند. همین فضاست که به عاشورا در شهر معنا می‌دهد. شهر به دست مردم عزادار تصاحب شده و نه دادوستدی صورت می‌گیرد و نه قوانین پیشین معنای خود را دارند. با ایجاد فضایی مملو از شور و گریه، در مسیر عزاداری معنویت خاصی ایجاد می‌شود.

با نزدیک شدن دسته میهمان به سمت مسجد و مرکز محله میزبان، مراسم استقبال در حدود صد متری مسجد محله برگزار می‌شود و معمولاً توسط ساختمان خاص نظیر





امامزاده، مسجد محله، گرمابه و یا گره‌ها و تقاطع‌ها نشانه‌گذاری می‌شود. همیشه عده‌ای از اهالی محله به اتفاق یکی از ریش‌سفیدان، در مساجد محلات شش‌گانه مأموریت دارند تا به‌عنوان میزبان بایستند و از دسته‌های عزاداری میهمان‌پذیری کنند. هنگام نزدیکی عزاداران محله‌های میهمان، طبق آیین خاص با پرچم اصلی محله به استقبال آنها رفته و پس از عزاداری نیز آنها را بدرقه می‌کنند (محمدپور و شاهی‌زاده، ۱۳۹۰، ۱۳۵-۱۳۴). با توجه به نحوه قرارگیری محلات شش‌گانه در اطراف بازار و مسیر حرکت عزاداری، مرز بدرقه و استقبال محله‌های عالی‌قاپو، گازران و سرچشمه متفاوت بوده و نسبت به محلات حیدری حالت عکس پیدا می‌کند. در واقع مرز بدرقه این محلات، برای محلات حیدری مرز استقبال محسوب شده و مرز استقبال، مرز بدرقه می‌شود. در انتهای این مرزها پرچم محله میزبان برای بدرقه میزبان در زمین نصب می‌شود. مرز بدرقه و استقبال نقش دروازه‌های ذهنی برای ورود به محله و مراکز محلات دارند.

بعد از پایان مراسم استقبال، دسته عزاداری وارد مرکز محله (گشایش جلوی مسجد) شده، و پس از آن با بدرقه میزبان به سمت محله دیگر حرکت می‌کند. این مراسم در مسیر ادامه می‌یابد تا عزاداری در تمامی محلات شش‌گانه انجام شود. دسته‌های سوگوار تا ساعتی از شب گذشته در چندین مسجد حاضر می‌شوند و به سوگواری سرور شهیدان می‌پردازند (همان، ۱۳۷). مسیرهای عزاداری فضای مناسبی را برای حضور پرشور مردم در مراسم‌های عزاداری ماه محرم به‌وجود می‌آورند (شکل شماره ۵).



شکل ۵. مراسم بدرقه و استقبال برخی از محلات در اردبیل

تماشاچیان معمولاً زنان هستند که در طول مسیر، در دو طرف خیابان و کوچه نشسته و یا ایستاده‌اند تا مراسم عزاداری را ببینند. در طول مسیرهای راهپیمایی، جایگاه‌هایی برای پذیرایی از عزاداران وجود دارد که ایستگاه صلواتی خوانده می‌شود.

هنگام عزاداری کاربری‌های اصلی فضا دست از فعالیت کشیده و به کمک هم به برگزاری اعمال و فعالیت‌های گوناگون آیینی می‌پردازند، یا نظاره‌گر آن می‌شوند. مهم‌ترین مشخصه این دگرگونی و تنوع در رفتار، آزادی فعالیت شهروندان در فضا است (علی‌الحسابی و پای‌کن، ۱۳۹۲، ۳۳-۳۴).

مراسم با دسته‌گردانی از یک مکان مقدس به مکان دیگر، نقاط مختلف شهر سنتی را به هم وصل می‌کند و پیوندهایی بین این فضاها برقرار می‌کند. این مسیر به مثابه مکان هم‌پیوند، نقش مجاب‌سازی و القایی نیز به خود می‌گیرد؛ به سبب حضور دسته عزاداری در آن (نوعی ارزش و امر مقدس)، نظاره‌گران و عده زیادی از مردم را مجاب می‌کند که همراه عزاداری شده و به دنبال آنها در مسیر حضور داشته باشند. همچنین این مسیر نقش مهم دیگری نیز ایفا می‌کند و آن این است که به عنوان مکان و زمان میزبان، پذیرای چند مکان و زمان مهمان می‌شود. در روز عاشورا مراسم تعزیه در بخش‌های مختلف این مسیر برگزار می‌شود؛ بخشی از مسیر مکان کربلا و زمان عاشورا و قسمتی هم مسیر کربلا به شام را در خود بازنمایی می‌کند. در حقیقت این مسیر به مهمانی مکان شهر می‌آیند و افزونه‌ای معنایی به آن اضافه می‌کنند.

اجرای مراسم سوگواری در مسیر عزاداری، تجربه مکان را تحت تأثیر شرایط معنایی جدیدی قرار می‌دهد. از این پس، حتی سواره‌ها اجازه حرکت در آن را ندارند و کارکرد اصلی مسیر از آن گرفته می‌شود، وجه تقدس آن بیشترین اهمیت را می‌یابد. تولید و خلق معنای جدیدی به سبب رویداد عزاداری در گذرها و خیابان‌ها جاری می‌شود، راه را بر توسعه می‌گشاید و از دل آن، فضای مقدس دیگری از مسیر پدید می‌آید که اکنون به شکلی متفاوت از گذشته خود تجلی یافته است.

در این سوگواری، یک روایت چندین مرتبه اجرا می‌شود. با هر توقف و شروع، عزاداران و تماشاگران دوباره با تغییر مکان مواجه می‌شوند. این تغییر مدام مکان‌ها و این رفت و برگشت به مکان‌ها و فضاهای مذهبی مختلف، آنها را با مراسم عزاداری گره می‌زند و آنها را در مکانی مقدس احاطه می‌کند.





اوج رویداد عزاداری در بازار: بازارهای ایرانی، مانند بازار کاشان یا اردبیل، همیشه مهم‌ترین مکان‌ها برای مراسم محرم بوده و یکی از مقاصد دسته‌های عزاداری هستند (مسعودی‌نژاد، ۲۰۱۸، ۷۳). در گذشته شهرهایی که دارای حسینیه و یا تکیه بزرگ نبودند بازار، حکم این مکان را برای مردم و عزاداران داشت؛ چراکه نوعی فضای شهری انعطاف‌پذیر و مکانی مسقف با موقعیت مناسب برای دسترسی اکثر محله‌هاست و نیز قابلیت پذیرش جمعیت زیادی را دارد، مناسب‌ترین گزینه برای اجرای عزاداری بوده است و بخش مهمی از مسیر عزاداری از میان بازار سنتی شهر عبور می‌کرده است. تلفیق فضای مادی و معنوی به طور بارز در بازار به چشم می‌خورد. بازارها بر نحوه اجرای مراسم تأثیرگذار بوده است. به عنوان نمونه تناسب علامت‌ها و بیرق‌ها با ارتفاع و عرض بازار (سمیعی، زین‌الدین، و آل‌یاسین، ۱۳۹۶، ۹۳-۹۲). یکی از مهم‌ترین مکان‌های عزاداری از دوره قاجار بازار شهر اردبیل است که بعضی اوقات هم محل برخورد حیدری‌ها و نعمتی‌هاست. با آشتی اجتماعی بین حیدری‌ها و نعمتی‌ها در اواخر دوره قاجار این اختلافات تبدیل به برادری و رقابت می‌شود. این آشتی در سال ۱۹۱۰ م. با سازمان-دهی مجدد دسته‌ها و برنامه‌های عزاداری محرم در بازار، خود را نشان می‌دهد که هنوز هم به همان شیوه می‌باشد (مسعودی‌نژاد، ۲۰۱۸، ۱۱۰).

از دوم محرم تا هشتم محرم محلات شش‌گانه با زیرمحلات خود به نوبت در روز معین جهت عزاداری به بازار شهر می‌روند. به ترتیب سه روز اول نعمتی‌ها و سه روز بعدی حیدری‌ها به بازار می‌آیند و اهمیت عزاداری در بازار آنجا مشخص می‌شود که یک روز جمعه در دهه اول محرم، به دلیل تعطیلی بازار، حرکت دسته‌ها نیز تعطیل اعلام شده و مراسمی برگزار نمی‌شود (بلبلی، ۱۳۸۵، ۷۶-۴۲). نوع حرکت دسته‌ها نسبت به بازار چرخشی بوده و با محوریت و مرکزیت بازار است. مسیر حرکت محلات حیدری و نعمتی با توجه به موقعیت قرارگیری این محلات نسبت به بازار شهر، حالت عکس پیدا می‌کند.

روزی که نوبت سوگواری محله‌ای در بازار فرا می‌رسد، اهالی در حالی که لباس مشکی بر تن کرده و سر خود را با پارچه سیاهی بسته‌اند، در مسجد یا حسینیه خود جمع شده و پس از آنکه ترتیب و مقدمات لازم از طرف رئیس محله داده شد حرکت می‌کنند (صفری، ۱۳۷۰، ۱۳۴). مقصد دسته‌ها راسته بازار است که بزرگ‌ترین بازار شهر محسوب

می‌شود. عزاداران وارد بازار شهر می‌شوند که نقطه اوج عزاداری بوده و در جلوی مسجد جامع به شکل باشکوهی به تعزیه‌داری می‌پردازند (محمدپور و شاهی‌زاده، ۱۳۹۰، ۱۳۵). هر دسته حدود ۲۰ دقیقه زمان دارد تا جلوی مسجد جامع عزاداری نماید و سپس جای خود را به دسته دیگر تحویل می‌دهد. این برنامه تا عزاداری آخرین دسته، که دسته عزاداری محله اصلی است، ادامه می‌یابد. در آخر دهه اول محرم بهترین اجرا توسط بزرگان و ریش‌سفیدان محلات شش‌گانه انتخاب می‌شود.

### ۳-۶. پس‌رویداد

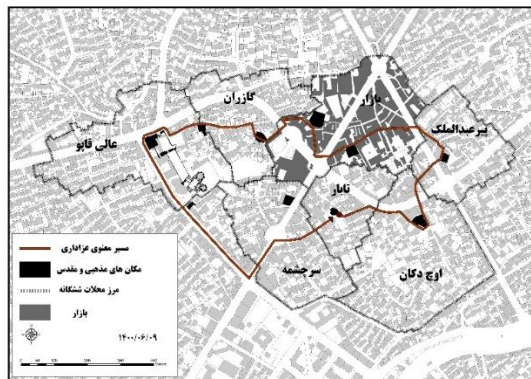
مسیر بعد از مراسم؛ پایان عزاداری: زمانی که خط سیر عزاداری به پایان رسید و دسته به نقطه اول خود بازگشت، مراسم پایان می‌یابد. دسته‌های عزاداری بعد از طی نمودن مسیرهای عزاداری در شهر، وارد مساجد می‌شوند. پذیرایی از عزاداران میهمان بعد از پایان هر عزاداری به عمل می‌آید (محمدپور و شاهی‌زاده، ۱۳۹۰، ۱۳۵-۱۳۴).

در فاصله زمانی عزاداری در مسیر، عزاداران و تماشاگران حضور در مکانی استعلایی و مقدس را تجربه می‌کنند و سپس این مکان ناپدید می‌شود. هرچند این ناپدید شدن مکان، فیزیکی است و در ذهن آنها تصویر این خاطره بیش از گذشته تقویت شده است.

شهروندان اردبیلی به طور روزمره و برای انجام امور معمول زندگی از این مسیر استفاده می‌کنند اما ره سپردن در آن همیشه آنان را به یاد عزاداری انداخته که از دوران کودکی نظاره‌گر بوده‌اند. مسیر حرکت دسته‌های عزاداری، مهم‌ترین مسیر پیاده‌پیمایی در نظام کهن شهر و مصداق بارز تعاملات جمعی در ساختار کالبدی فضاهای شهری را نشان می‌دهد (رضازاده اردبیلی، ۱۳۸۸، ۷۹). آنچه نسل به نسل و سینه به سینه نقل می‌شود حکایت از آن دارد که سالیان دراز است که مسیر تغییر نکرده و به‌رغم توسعه و گسترش شهر ثابت مانده و پیشینیان از دیرباز این مسیر را در مراسم عزاداری طی می‌کرده‌اند. مسیرهای عزاداری طی سالیان دراز به مثابه ستون فقرات شهر محسوب شده و توسعه‌های شهر پیرامون آن صورت گرفته است. همچنین به مثابه زنجیری است که عنصر مهم را به هم پیوند می‌زند و تداوم را سبب می‌شود. همان‌طور که از نگاه بیکن، نظام‌های حرکتی مجرای هیستند که سبب انسجام و پیوند کل شهر می‌گردند (بیکن، ۱۳۷۶، ۳۶-۳۴).



گسترده‌گی دامنه حرکت عزاداران نشان دهنده این است که عزاداری به شکل آشکارا در بافت شهر نفوذ پیدا می‌کند و حتی پس از پایان رویداد نیز ادامه می‌یابد. با پایان یافتن عزاداری، در خانه‌های مردم شهر به روی عزاداران گشوده شده و هر کس بنا به قدر توان خویش، غذای نذری پخش می‌کند. در این زمان، یک افزونه معنایی اتفاق می‌دهد؛ خانه‌ها از نقش کارکردی خود به عنوان مکان زندگی خارج شده و مانند بخشی از فضای ساخته شده در شهر و به دنباله رویداد، وظیفه طعام‌رسانی و در یک نوع نگاه نقش مطبخ معنوی و قدسی را به خود می‌گیرند. بنابراین تداوم وضعیت استعلایی با پایان یافتن رویداد قطع نمی‌شود؛ بلکه با سرایت بر خانه‌های شهر، احسان را به نشانگانی برای پاسداشت و احترام به سوگواری‌ها مبدل می‌نماید که این امر نیز زمینه ارتقای بار معنایی خانه‌ها را به دنبال دارد. در نهایت، شهر تبدیل به مکانی مقدس می‌شود. چنانکه اکنون «انتظار معنا» به پایان آمده و سرانجام معنا به بار می‌نشیند که این امر، پایانی خشنودبخش بر جست‌وجوی تمام کنشگران این مراسم است.



شکل ۷. مسیر عزاداری و نقاط کانونی محلات شش‌گانه اردبیل

تکرار این مراسم در مسیرهای مشخص با اهداف معنوی، مقصدهای مقدس و دارای نام و نشان با ویژگی‌های قدسی و معنوی سبب می‌شود این مسیرها نقش برجسته داشته باشند و برای ساکنان بخشی از ساختاری شوند که نشان از ساختار معنایی شهر دارند (اهری، ۱۳۹۴، ۲۵). اما در عین حال استفاده از این مسیرها برای زندگی عادی سبب

می‌شود که این فضاها، محل اجتماع ساکنان محلات شوند و نقش بسزایی در حیات مدنی و فرهنگی آنها بیابند (شکل شماره ۷).

#### ۴-۶. حاشیه رویداد مسیر

به باور بیکن، نظام‌های حرکتی نیروهایی هستند که می‌توانند دیگر شکل‌ها و نیروهای پیرامون خود را تحت تأثیر قرار داده و سازماندهی کنند (بیکن، ۱۳۷۶، ۳۶-۳۴). رویدادهای عزاداری در فضاهای مجاور مسیر عزاداری گسترده شده و آنها را نیز تحت تأثیر قرار می‌دهد و مجموعه‌ای از فعالیت‌های ثانویه، از جمله بسیاری از تعاملات اجتماعی را تحریک می‌کنند. آنها سبب ایجاد یا اجازه برگزاری رویدادهای حاشیه می‌شوند. در نتیجه، مکان‌هایی برای دیدار، معاشرت و قدم‌زدن قبل و بعد رویداد اصلی ارائه می‌نمایند. چنانچه به محض شکل‌گیری دوره‌ای رویدادها فضاهای حاشیه مسیر، موجب خصلت معاشرت اجتماعی نیز می‌شوند. فراهم کردن فرصت‌های معاشرتی ضمن کمک کردن به رویداد اصلی، برای تولید فضای عمومی شهری در طول رویدادها نیز مهم هستند. تعامل بین مردم با بسته‌شدن معابر برای سواره‌ها و اختلال در جریان‌های عادی، سر و صداهای بوجود آمده در فضاهای اطراف، به‌طور مؤثر فضای عمومی ایجاد می‌کند (اسمیت<sup>۱</sup>، ۲۰۱۵، ۷۳-۷۲).

در این دهه هرچه به مسیرهای و میادین اصلی شهر نزدیک‌تر می‌شویم ازدحام جمعیت بیشتر می‌شود و به تعداد ایستگاه‌های صلواتی که بین عزاداران چای و شربت پخش می‌کنند افزوده می‌شود. در بخشی از کوچه‌ها نذری پخش می‌کنند، دعا می‌خوانند و هم‌زمان فعالیت‌های دیگری نیز در بستر کوچه‌ها در جریان است. پلیس خیابان‌های منتهی به مسیر را می‌بندد تا خللی در اجرای مراسم ایجاد نشود. اجرای تعزیه، تجلی هنرهای همچون نمایش، ادبیات و موسیقی است که با شور و غوغایی وصف‌ناپذیر عزاداران را به فضایی مقدس، که تجلی‌گاه روح نیاکانشان است، می‌برد (زارعی و همکاران، ۱۳۹۱، ۱۱۶). در این میان، مردم حضور می‌یابند تا ببینند و دیده شوند و بدین‌گونه در زمان و مکان مشخص این مسیر است که مردمان را رودرو کرده و گرد هم می‌آورد تا با شرکت در یک فعالیت مشترک همدیگر را بنگرند و تصاویر خیالی و یا ادارکات مشترک داشته باشند.



پخش نذری، صدای نوحه، فروش شمع، پرچم، طبل، لباس‌های سیاه و غیره برای مراسم در حال برگزاری در فضاهای اطراف رویداد، از دیگر فعالیت‌های حاشیه‌ای است که علاوه بر خدمات‌رسانی و رفع نیازهای شرکت‌کنندگان در عزاداری، با ایجاد فضایی پرحزن و اندوه، معنویت فضای شهری را افزایش می‌دهد.

در نهایت، مدل ارتباطی رویداد عزاداری اردبیل مطابق شکل شماره (۸) ارائه می‌شود.



شکل ۸. مدل ارتباطی رویداد - مسیر عزاداری اردبیل

## ۷. ابعاد معنوی مسیر عزاداری

یک مسیر عزاداری توسط عناصر ملموس و ناملموسی پشتیبانی می‌شود که گواه میراث عزاداری آن است؛ این عناصر «مسیر» و «آیین‌های وابسته به مسیر» است که به عنوان فضایی در جهت اجرای فعالیت‌های آیینی برای رسیدن به اهداف مقدس آیینی، به عنوان عناصر ملموس در تأیید وجود کالبدی آن مطرح می‌شوند. بناهای مقدس در مسیر عزاداری و دیگر عناصر هنری، تاریخی، انسانی و فرهنگی که در امتداد مسیر یافت می‌شوند نماد این





فضا هستند. عناصر ناملموس نیز شامل آیین و رسوم عزاداری و فعالیت‌های مرتبط است که دلیلی از روند تبادل و تعامل میان مردم در طول مسیر عزاداری هستند. بر اساس جدول شماره (۱) حضور مستمر این عناصر نشان می‌دهد که چگونه امر مقدس به‌طور فزاینده‌ای به بحث مکانی نفوذ کرده است و ابعاد مختلف مسیر عزاداری را تحت تأثیر قرار داده است.

جدول ۱. ابعاد و مشخصه‌های معنوی مسیر-رویداد عزاداری

بعد	مشخصه	توضیح	کیفیات فضایی
قدسی- مذهبی (معنوی)	قداست	شکل‌گیری مسیر بر مبنای باورها و اعتقادات مذهبی	تقدس و معناداری
	نام مقدس	دارای نام و نشان بیان‌کننده جنبه‌های قدسی و معنوی مسیر	
	زمان‌های قدسی	افزایش معنویت مسیر در مناسبت‌های مذهبی	
کالبدی- فضایی	موقعیت شهری	قرارگیری در هسته قدیمی و تاریخی شهرها (مرکزیت)	هویت، منظرآرایی ویژه، غنای بصری
	فضاهای و عناصر قدسی دائمی مسیر	اماکن دارای قداست و مقام معنوی نظیر مقبره ائمه و بزرگان، امامزاده، مساجد، حسینیه، تکایا، سقاخانه‌ها و ...	
	اجزای تشکیل دهنده؛ فضاهای و عناصر قدسی موقت	مناظر و چشم‌اندازهای عاشورایی، ایستگاه‌های صلواتی، پرچم‌ها و بیرق‌های عزاداری، بازیگران و تماشاچیان؛ گروه‌های مختلف زنان، کودکان، مردم، گردشگران، رنگ‌ها، نماد و نشانه‌ها	
	نقاط ویژه	نظیر محل نگهداری نخل، علم و مانند آن و نیز سقاخانه‌ها	
فرهنگی- اجتماعی	معاشرت اجتماعی	عامل پیوند طبقات اجتماعی مختلف، مقام معنوی، جنبه‌های معنوی و روحی، تبلور باورهای دینی	رنگ تعلق، آزادی فعالیت، حضورپذیری
	فعالیت قدسی	محل برگزاری مراسم و آیین‌های عزاداری نظیر دسته‌گردانی و تعزیه، ادای نذر، ملاقات با بزرگان دینی و دیدن مراسم مذهبی	
	مشارکت‌جویی ساکنان	تلاش ساکنان برای دگرگونی منظر مسیر عزاداری در محله، کوچه یا محل سکونت	
تاریخی- سیاسی	قدمت و پایداری	قرارگیری در بافت تاریخی شهر، قدیمی‌ترین و ماندگارترین مسیر و گذر	ماندگاری، اصالت
طبیعی- زیست محیطی	عناصر طبیعی مقدس	نظیر درخت، آب، رودخانه و ...	غنای حسی



## ۸. نتیجه‌گیری

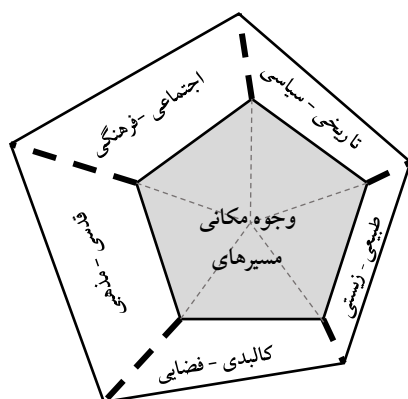
همان‌طور که گفته‌شد، مسیرهای عزاداری محرم در شهرهای ایران دارای ارزش‌ها و ظرفیت‌های یک فضای معنوی است. بی‌توجهی به این مسیرها به تدریج خطر فراموشی ظرفیت‌ها و محتوای معنوی آنها را که از گذشته دور حامل آن بوده را در پی دارد. بررسی‌ها

حاکمی از آن است غنای مسیرهای عزاداری در شهرهای ایران و بازشناسی ارتباط آن با مؤلفه‌های هویتی و به‌وجود آورنده، ارتباطی پربار داشته و نشانگر ظرفیت تاریخی شهر است. مسیرهای عزاداری حامل پیام عاشورا و هدایت‌گر اجتماعی هستند. برخی نیز روح زمانه‌ای و مفهوم مکانی خود را باز می‌گویند اما طبع و مایه بارز آن بر مقدس بودن مکان و اهمیت مذهبی-قدسی شهر تأکید دارد.

مسیرهای عزاداری در ایران به بستری برای تعامل و برگزاری مراسم و مناسک و در نتیجه تقویت و ارتقای جوامع محلی اطراف خود مبدل شده که زنجیره‌ای از زندگی و حیات را ایجاد می‌نماید. این مسیرها تنها به عنوان گذر یا محل عبور تلقی نمی‌شوند بلکه خود هدف و دربرگیرنده نمادها و نشانه‌های مربوطه و رویدادهای مختلف هستند. علاوه بر اتصال بسیاری از محله‌های شهری به هم، تبدیل به راه مهم آیینی و فرهنگی در مقیاس شهری در حوزه فرهنگ ایرانی شده است. رویدادها و جلوه‌های فرهنگی که در طی زمان در طول مسیر ایجاد شده‌اند خود به عنوان جاذبه و محل رجعت انسان‌ها تبدیل می‌شود.

غنای فرهنگی و تجربه‌های دیرینه عزاداری در ایران و تنوع میراث ملموس و ناملموس عزاداری گواه وجودی مسیرهای عزاداری هستند. آثار و بناهای مقدس، بافت‌های تاریخی شهرها، منظرهای فرهنگی-مذهبی و میراث معنوی و ناملموس آیین محرم، از ارزش‌های مسیر عزاداری محسوب می‌شوند. این مسیرها و مجموعه‌های وابسته به آنها، از جمله دارایی‌های فرهنگی و معنوی ایران هستند که نیازمند توجه و پاسداشت ویژه‌اند. بازشناسی مسیرهای عزاداری و میراث فرهنگی-اجتماعی وابسته به آنها، به منظور مطالعه و تدوین سیاست‌های حفاظت و بهسازی در چارچوب برنامه جامع شهری ضروری است. مستندسازی ساختارهای بازمانده از مسیرهای عزاداری دیرینه، پایش، نظارت، ارزیابی و تحلیل آن‌ها در راستای حفظ اصالت و انسجام مسیرهای عزاداری در ایران اهمیت دارد. از خلال شناخت، کشف و ثبت معانی و ریشه‌های تاریخی مسیرهای عزاداری، تقویت و ماندگاری آن‌ها ممکن می‌شود و در اقدامات و طرح‌های شهری می‌توان با اشارات کالبدی متناسب با آنها در رشد و تقویت این ظرفیت‌های تاریخی و بازنمایی‌ها کوشید.





شکل ۹. مدل تحلیلی پژوهش از وجوه مکانی مسیرهای عزاداری



## منابع

امین‌زاده، بهرام (۱۳۸۶). بازشناسی اثر آیین‌های جمعی بر پیکره‌بندی شهر سنتی (مطالعه موردی سمنان). هنرهای زیبا، ۳۲، ۱۳-۵.

امین‌زاده، بهناز (۱۳۷۸). حسینی‌ها و تکایا بیانی از هویت شهرهای ایرانی. هنرهای زیبا، ۶، ۵۵-۶۵.

انصاری، مانده (۱۳۹۳). پدیدارشناسی هرمتونیک مکان: حیث مکانی میدان نقش جهان. آبادان: نشر پرسش. اهری، زهرا (۱۳۹۴). شناسایی ساختار ثانویه شهر ایرانی در دوره قاجاریه. هنرهای زیبا-معماری و شهرسازی، ۲۰ (۲)، ۲۳-۳۴. doi:10.22059/jfaup.2015.56715

ایوان نقش جهان، مهندسین مشاور (۱۳۸۸). مطالعات بافت فرسوده شهر آران و بیدگل. آران و بیدگل: شرکت احیای بافت تاریخی و فرسوده آران و بیدگل.

بلبلی، ربیعی (۱۳۸۵). عزاداری در اردبیل. اردبیل: دفتر نشر نوید اسلام.

بیکن، ادموند (۱۳۷۶). طراحی شهرها: تحول شکل شهر از آن تا برازیلیای مدرن (مترجم: فرزانه طاهری). تهران: مرکز تحقیقات شهرسازی و معماری ایران. (تاریخ اصل اثر ۱۹۷۶)

حاجی محمدیاری، رقیه (۱۳۹۰). تجلی آیین‌های سوگواری ماه محرم در فرهنگ مردم ایران. فصلنامه فرهنگ مردم ایران، ۲۶، ۳۲-۹.

درودیان، محمدجواد (۱۳۹۷). منظر معنوی رویداد پیاده‌روی اربعین حسینی. مجله منظر، ۱۰ (۴۵)، ۵۶-۶۵. doi:10.22034/manzar.2018.80491

رحمانی، جبار (۱۳۹۷). علوم اجتماعی و مطالعه عزاداری محرم، وبسایت مرکز دائرةالمعارف بزرگ اسلامی.

رحمانی، جبار (۱۳۹۷). هیئت‌های عزاداری در جامعه ایران. اصفهان: نشر آرما.

رضازاده اردبیلی، معجتی؛ و پیغامی، لیلا (۱۳۸۸). رهیافتی حاصل از شناخت شهر سنتی به منظور ارائه الگوی مداخله در بافت (مطالعه موردی: اردبیل). هنرهای زیبا، ۱ (۳۸)، ۸۴-۷۳.

زارعی، یعقوب؛ توکلی، مرتضی؛ و فاضل‌نیا، غریب (۱۳۹۱). تحلیل تأثیر جلوه‌های مکانی در هنرهای نمایشی آیین‌های عاشورایی در ایران. فصلنامه مطالعات ملی، ۱۳ (۴۹)، ۱۱۱-۱۳۴.

سمیعی، امیر؛ زین‌الدین، سپیده؛ و آل‌یاسین، آزاده (۱۳۹۶). بررسی تأثیرات متقابل ساختاری و شکلی کالبد بازار سرپوشیده شهر اراک بر شکل‌گیری تعزیه سیار در اراک. دوفصلنامه علمی پژوهش هنر، ۷ (۱۳)، ۹۳-۸۵.

صفری، بابا (۱۳۷۰). اردبیل در گذرگاه تاریخ. اردبیل: انتشارات دانشگاه آزاد اسلامی.





- علی‌الحسابی، مهران؛ و پای‌کن، عصمت (۱۳۹۲). تدوین چارچوب مفهومی تعامل شهر و آیین‌های جمعی و بررسی مصداق آن در آیین‌های عاشورایی. فصلنامه مطالعات شهر ایرانی اسلامی، ۱۲، ۲۷-۳۶.
- علی‌الحسابی، مهران؛ و پای‌کن، عصمت (۱۳۹۴). بازشناسی اثر آیین‌های عاشورایی بر شهر ایرانی (بررسی موردی: شهر لاهیجان). نامه معماری و شهرسازی، ۷(۱۴)، ۷۷-۹۶. doi:10.30480/aup.2015.85
- عنصری، جابر (۱۳۸۳). تأثیر تشیع بر ابنیه، اماکن و زیارتگاه‌های مذهبی ایران. شیعه‌شناسی، ۷، ۱۴۶-۱۲۱.
- فکوهی، ناصر (۱۳۸۶). انسان‌شناسی شهری (چاپ چهارم). تهران: نشر نی.
- قادری، اسماعیل؛ عزتی، عزت‌اله؛ و حافظی‌زاده، شقایق (۱۳۸۸). راهکارهای استفاده از مراسم تاسوعا و عاشورا به عنوان پتانسیل توریسم فرهنگی - مذهبی در محدوده بخش مرکزی تهران. نشریه فضای جغرافیایی، ۲۸(۲)، ۷۵-۱۰۱.
- محدثی، جواد (۱۳۸۰). فرهنگ عاشورا. قم: نشر معروف.
- محمدپور، احمد؛ و شاهی‌زاده، رامین (۱۳۹۰). مطالعه مردم‌شناختی مراسم عاشورا در شهر اردبیل. مجله مطالعات اجتماعی ایران، ۵(۳)، ۱۴۶-۱۲۶.
- مرادی، هاشم (۱۳۹۲). مطالعه تغییرات مناسک عزاداری محرم شهرستان طبس، در سه دهه گذشته (۱۳۹۰-۱۳۶۰) (پایان‌نامه کارشناسی ارشد). دانشکده ادبیات و علوم انسانی، دانشگاه تربیت معلم تهران، تهران، ایران.
- مظاهری، محسن حسام (۱۳۸۷). رسانه شیعه؛ جامعه‌شناسی آیین‌های سوگواری و هیئت‌های مذهبی در ایران. تهران: شرکت و چاپ و نشر بین‌الملل.
- مظاهری، محسن حسام (۱۳۹۵). فرهنگ سوگ شیعی. تهران: خیمه.
- مظاهری، محسن حسام (۱۳۹۷). تراژدی جهان اسلام: عزاداری شیعیان ایران به روایت سفرنامه‌نویسان، مستشرقان و ایران‌شناسان. اصفهان: آرما.
- مظاهری، محسن حسام (۱۳۹۹). مجالس مذهبی در ایران معاصر. اصفهان: آرما.
- مظهری، محمدابراهیم؛ و پودات، فاطمه (۲۰۱۹). نقش آیین‌های مذهبی در ساختار شهر سنتی (مطالعه موردی: شهر شوشتر). توسعه اجتماعی، ۱۳(۴)، ۱۷۸-۲۰۸. doi:10.22055/qjstd.2019.27045.1774
- میرمقتدایی، مهتا (۱۳۸۸). معیارهای سنجش امکان شکل‌گیری، ثبت و انتقال خاطرات جمعی در شهر - مطالعه موردی تهران. هنرهای زیبا، ۳۷(۳)، ۱۶-۵.
- نژادابراهیمی، احد؛ و حیدری، محمدجواد (۱۳۹۹). تحلیلی بر نقش حسینیه اعظم در شکل‌گیری ساختار ثانویه شهر زنجان در عصر قاجار و علل پایایی آن. فصلنامه مطالعات شهر ایرانی اسلامی، ۱۰(۳۹)، ۳۱-۴۰.

وحیدی، طاهر؛ کشاورز خالقی، فاطمه؛ و خاکپور، مینو (۱۳۹۴). کرب: نگاهی به مراسم عزاداری دهه محرم در لاهیجان. *شبه‌شناسی*، ۱۳(۴۹)، ۱۰۸-۸۳.

یوسفی، یوسف؛ آزاد، میترا؛ و سلطانی، محمدمهدی (۱۳۹۶). مطالعه چگونگی ارتباط مراسم آیینی عزاداری ایام محرم و شهر نایین. *فصلنامه مطالعات شهر ایرانی اسلامی*، ۸(۲۹)، ۵۰-۳۷.

Algar, H. (1991). Religious Forces in Twentieth Century Iran. *The Cambridge History of Iran* (Volume 7; pp. 732-764). Cambridge: Cambridge University Press. doi:10.1017/chol9780521200950.021

Bideci, M. (2019). Exploring the Sacredness of Urban Spaces through Material Traces. *Fieldwork in Religion*, 14(1), 85-98. doi:10.1558/firn.39859

Carr-Gomm, P. (2008). *Sacred Places: Sites of Spiritual Pilgrimage from Stonehenge to Santiago de Compostela*. London: Quercus.

Dewsbury, J. D., & Cloke, P. (2009). Spiritual landscapes: existence, performance and immanence. *Social & Cultural Geography*, 10(6), 695-711. doi:10.1080/14649360903068118

Farinelli, F. (2003). *Geografia: Un'introduzione ai modelli del mondo*. Torino: Einaudi.

Foucault, M., & Miskowiec, J. (1986). Of other spaces. *diacritics*, 16(1), 22-27.

Martorell Carreño, A. (2003). Cultural Routes: Tangible and Intangible Dimensions of Cultural Heritage. In: *14th ICOMOS General Assembly and International Symposium: 'Place, Memory, meaning: Preserving Intangible Values in Monuments and Sites'*, 27 – 31 October 2003, Victoria Falls, Zimbabwe. [Conference or Workshop Item]

Kheirabadi, M. (2000). *Iranian cities: formation and development*. New York: Syracuse University Press.

Knott, K. (2015). *The location of religion: A spatial analysis*. London: Equinox.

Kotkin, J. (2006). *The city: A global history* (Vol. 21). London: Weidenfeld & Nicolson.

Lois González, R. C., Castro Fernández, B. M., & Lopez, L. (2016). From sacred place to monumental space: mobility along the way to St. James. *Mobilities*, 11(5), 770-788.

Masoudinejad, R. (2015). The Muharram Procession of Mumbai: From Seafront to Cemetery. In *Handbook of Religion and the Asian City* (pp. 89-109). Berkeley: University of California Press. <https://doi.org/10.1525/9780520961081-007>

Masoudinejad, R. M. (2013). The discursive manifestation of past and present through the spatial organization of the Ashura procession. *Space and Culture*, 16(2), 133-160.

Masoudinejad, R. (2018). *The Rite of Urban Passage: The Spatial Ritualization of Iranian Urban Transformation* (Vol. 2). New York: Berghahn Books.

Masoudinejad, R. (2012). Practising Fractal Shi'i Identities through Muharram Rituals in Mumbai. *Diversities*, 14(2), 103-117.



- Naeem, A. (2008). Report on the 16<sup>th</sup> ICOMOS General Assembly: September 29–October 4, 2008, Quebec, Canada. *International Journal of Cultural Property*, 15(4), 443-445.
- Watson, S. (2021). Epilogue. *Urban Religious Events Urban Religious Events Public Spirituality in Contested Space* (pp. 203-208). New York: Bloomsbury. doi:10.5040/9781350175471.ch-014
- Yorgason, E., & Della Dora, V. (2009). Geography, religion, and emerging paradigms: Problematizing the dialogue. *Social & Cultural Geography*, 10(6), 629-637.
- Smith, A. (2015). *Events in the city: Using public spaces as event venues*. London: Routledge.



فصلنامه تحقیقات فرهنگی ایران

۱۶۲

دوره ۱۴، شماره ۴

زمستان ۱۴۰۰

پیاپی ۵۶